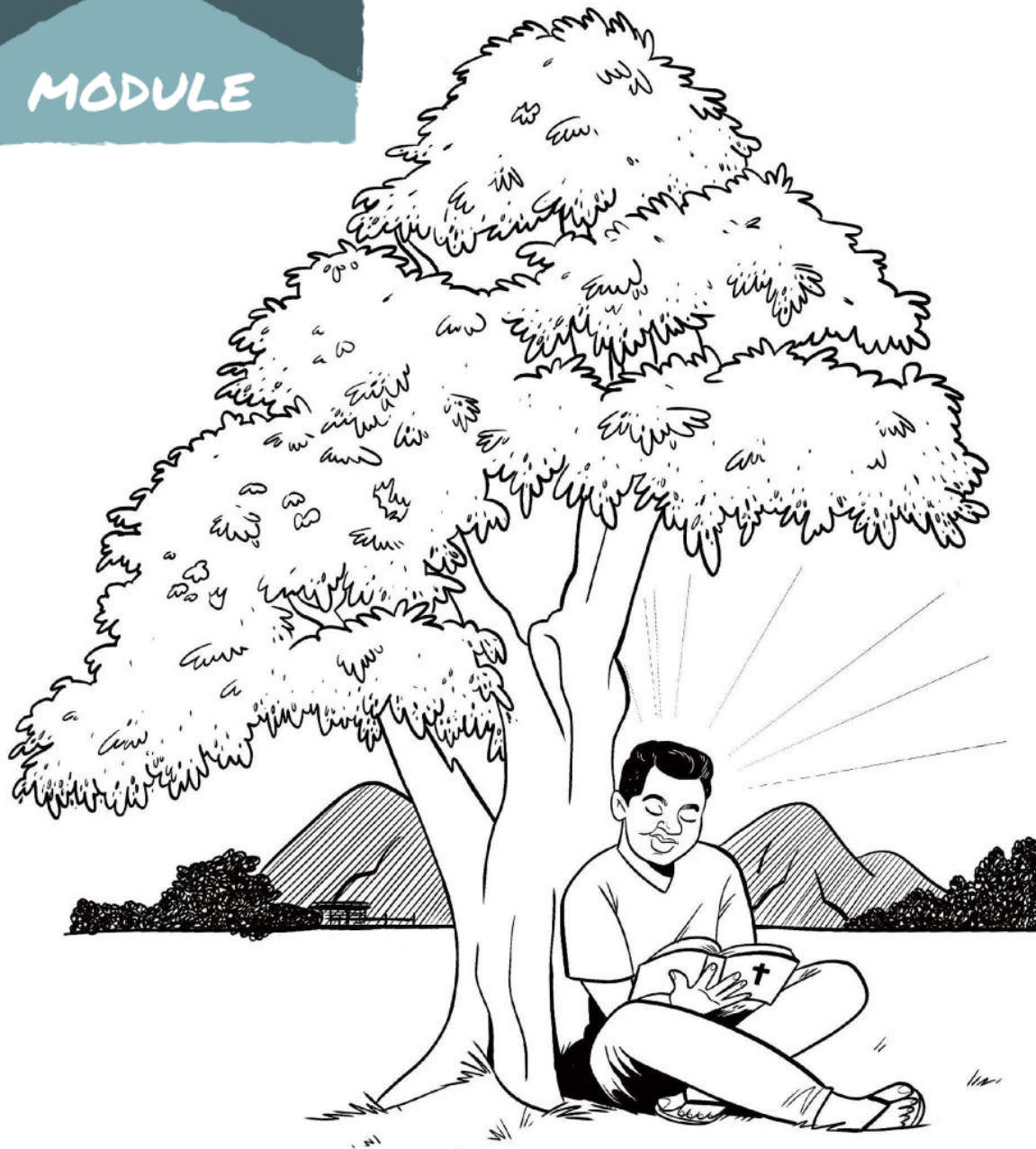


**TRUTH  
CENTERED  
TRANSFORMATION**

**MODULE**



**BEDO BALA KAME  
RUBANGA MITO  
GIATELO NGAPWONY**

Itabu kamako—Alokaloka kosipokin ii Ateni: Bedo Bala kame Rubanga Mito v.4.0. Twero me Loke otimere imwaka me ©2018 Lobo korucakin, Bala nat Poniks, Arisona, United States me Amerika. [www.reconciledworld.org](http://www.reconciledworld.org)

Tic kotimere ni udere idud kope kowok kede diru pi bero kame rom aroma kame mako kope me nywak karacel kame twero mere kame yei ne tic owok ilansesi – 3.0. Oyei ni didokon oko cuko cunyi pi kopao kede rwako tice mogo ikom mage di yin iko gaabe, di lubere kede kope gi;

**Yei kede ruom mere** – yin miero iyei kede ruom me tic kede di iribaro kede tuc ka lubere gi: copyright @ 2017 kame Lobo korucakin en ko mie engere {[www.reconciledworld.org](http://www.reconciledworld.org)} idud kope ka yei ne tic kowok kede diru pi bero gi kame rom aroma- kame twero mere owok kiinywak di rorom 3.0. pi kope katot, nen wa ii [www.creativecommons.org](http://www.creativecommons.org).

**Likame ebedo me ud me sente** – Yida cenge mogo likame itwero tic kede kope gi pi ud me sente.



Kame di cunyi mito looko itabun gi, nen be irucakin kede wa di ilubo eoke me [info@tctprogram.org](mailto:info@tctprogram.org).

Tienge kame ojura gi dedede, okwanyo kii Holy Bible, New International Version, 'NIV', kwanyo kenekene kame di onyuto,. Kopyright@1973, 1978, 1984, 2011 di beo kibut Bibilika, Inc, TM, otio kede di twero me Zondevan . All rights reserved worldwide. [www.zondervan.com](http://www.zondervan.com). NIV' kede New international Version obedo nying me cat kowandikin kede lobo me United States kame ki tie kede twero kame iswil yei di omio gi twero me cat di beo kii twero me Bibilika, Inc. TM.

# Wikope Katelo Pwonyere

**Ngapwony:** *Dul me A omito tero cengere are. Dul me pwonyere acel acel tero dakikan 45. Aso yik dul pwonyeren 5 pi ceng acel acel - 3 odiko kede 2 otieno.*

**Dul Pwonyere me 1: Pinyo komio wan Owinyo Dwan Rubanga?**

**Dul Pwonyere me 2: Yote ka Rubanga Beco Odocon**

**Dul Pwonyere me 3: Lubo Yote ka Rubanga**

**Dul Pwonyere me 4: Mino Deyo but Rubanga Ki Ticewa**

**Dul Pwonyere me 5: Maro Jokiowa**

**Dul Pwonyere me 6: Maro Jokiowa Odocon**

**Dul Pwonyere 7: Gongere Ikom Rubanga**

**Dul Pwonyere me 8: Tic kede Jaminiwa DEDEDE pi deyo ka Rubanga**

**Dul Pwonyere me 9: Doongo Ajakanut ka Rubanga**

**Dul Pwonyere me 10: Kelo Deyo but Rubanga**

**Ngapwony:** *Dul me B omito tero ceng acel. Buli dule me isoma are tero isawan kame mo romo 3. Bed agonya me udo Wei idiere diere me dul isoma acel acel.*

**Dul Isoma me 1: Nyaano Josiao**

**Dul Isoma me 2: Nyaano Anyakini**

# Dul A

## Dul pwonyere me 1: Pinyo Komio Wan Owinyo Dwan Rubanga?

### Tam Ka Pir Gi Tek

Wan owinyo dwan Rubanga pien yiwa yom ikome, dokon pien en etek di dokon eber.

### Nyuto Pwony

#### LENO TAM IEKODET KADWONG

Kii yik me TCT wan otieko tero kare di otie yamo ikom epone kame Rubanga paro kede adوليو me kuowa dedede, likame pi kuowa me cuny kenekene. Wan owaco be oporenu lubo yote ka Rubanga kigi dedede kame wan otimunu. Oterunu kare di otiunu yamo ikom TIEN kop komio wan oporenu winyo dwan Rubanga kigi dedede.

- Pinyo bo komio wan oworunu Rubanga didokon owinyenu? Nap tien kope kame tot bala kame ikaruno.

### Wan owinyo dwan Rubanga pien wan yiwa yom ikome

#### LENO TAM IEKODET KAWONG

Tam pi kare moro kame ngatamoro omulo kede kuoni pi tim me kisa kame etimo buti.

- Nyo en kame yin iko timo bala adwokini? Epone mene en kame nywak nin kede ngat nono oko lokere kede?

Osomunu itatam ni.

Ceng moro acel, di Marako pwodi otieko atieka tic ipoto mere, en eko winyo di motuka moro adwong tie mor di dero iyongayo. Kakame Marako oko ngice kede, eko udo be atin awobi moro kiyapakina en kame tie riamo motuka noni. Motuka noni diko bapar tenge me yongayo di eko pimo ot Amarako moro katitidi. Di eko dipo diel, di diegi apat oko sarakin ringo tenge. Motuka nono dokon diko dipo cel kame bin Marako ogero oluko kede poto mere. Di motuka ni oko dudubo poto, dido eko bino poto inget ot tucel. Katin awabi ni dido oko wok imotuka. Wiot ka Marako oko dote diko moko ikom motuka noni. Dido Marako oko dong ngico epone kame ot odudubun kede.

Ekodet me jo diko tuno. Diki tie ilelem, "makunu awobi no! Ekwalo motuka". Ngatamoro diko mako awobi ni. Polis diko keto epingo icinge. Di eko geno cwalo awobini imotuka me polis.

Dido gin kitie ot kede awobi ni, Maroko oko niang ikom awobini. En oudo ebedo atin kic kame bin odonyo adonya iekodet me joyak me adul. 'Nyodo en oyaro bino timere ne awobini?' en eko penyere.

Polis diko cungo. 'En epore culi pi jaminini dedede kodubere. Dokon epore cul me yiko motuka da'.

Awobini diko woto dwane be, anga kara likame ayaro karuno culo gigi dedede! Ali kede sente!'

Polis diko redo. "Dwong mere be yin iyaro tieko kare me kuo ni dedede ijera. Iyaro timo tic atek twatwal pi culo banyi!'

Ngacalo moro acel diko tingo isiki di ewaco be. 'Nen ber jamini kame odudubun! Wan omito gwoke, yin weke newan!'

'Eebo!' Ekodet me jo oko geno yayango ibelai, agot kede pale. 'Wan oyaro mino awobi no giki becokina!' Cuny Marako diko pong kede kisa ikom awobi nono. 'Kurunu kong!' Marako diko lwongere kede dwane dedede. 'Ango likame amito ne awobini too,' 'Dokon likame amito ne oot ijera da. Ango asasiro banyi na dedede kame tie bute. Dokon anga amito culo gi dedede kame awobi no pore culo kame mako yiko motuka. Kame dokon tie jame kangatamoro ace kame en edudubo, anga ayaro culo mago da'.

Inonong diko mako cuny awobini dokon eko dong bala ngat kotolun. Do gen moro katitidi oko neno itong wange.

Polis karacel kede ekodet mejo oko dong di yayango wigi di likame kiyei kede kop nono. Marako en kame oudo bin jame mege odudubun kalamo di beo kitim me awobi noni! Dido gin kiko dipo nyero. Adwong awie odubere ni mito tieko kare mere dedede cooko sente me culo tim kareco kangata moro ni kenekene! Likame kopl, owekunu wada, wanunu en alu pi piem kede?

Marako diko medere di ewaco be, 'Gikame anga amito en be yei nango loko awobini doko woda. Anga amito dare. Amito gwoke di ako pwonye iepone aber me bedo'. Di eko cwano cinge but awobi ni di ewaco be. Kop do tie butin'. 'Benyo, yin iyei doko wodango?'

- Nyo en kame awobini bin Mito tetekenye elakere? (*En oudo Mito eyei mic ka Marako me loke doko wode.*)
- Benyo, itamo be awobi no bin oko gamo isasir ka Marako di eketo teko mere iye? Pinyobo komio koto egami arabo kur egami? (*Li, likame oudo ekaruno. Jame kodudubun oudo dwong twatwal.*)
- Benyo, yin itamo be cuny awobi no oudo winyo benyo ikom papa mere kogame ni? (*pwoc, gen, par katut me medere kede timo jamini kame yomo cunye*)
- Benyo, epone mene en kame yin itamo be kuo me awobi ni twero lokere kede? (*gwok, winyo kop kede yom cuny*)

Itatam ni cacal kede kop kamako wan. Som Joepeso 2:8-9.

- Wan olakere nu benyo? (*kede kisa, di beo kii yei, likame kede tice*)

Som Tito 2:14.

- Di lubere kede iitieng ni, pi tien kope mege are en kame Yesu omio kuo mere pir wa iye? (*lako wa, lonyo wa pi tice kabeco*)
- Epone nyo en kame Yesu Mito be cunywa winyi ikom timo tice kabeco? (*amiton*)
- Epone mene en kame cunyi da olokere kede bala adwokini me giamia ka Kurisito?

Bala katin awobi kame owinyunu kop mere kiitatom ni, wan likame otwerunu kwanyo dub wa kede bedo jo abeco arabo kede timo tice kabeco. Yesu otieko too me ateni di ebeo ilito atek pidub wa. Wan owinyunu dwan Rubanga pien wan yiwa yom kede pi gikame en etimo newa.

## Wan owinyunu dwan Rubanga pien epore me awora

### LENO TAM IEKODET KADWONG

Wan owinyunu dwan Rubanga pien yiwa yom ikom gia mia mere me alako, dokon wan omitunu yomo cunye. Pwodi dokon tie tien kop kame pire tek kalamo kame mio wan owinyo dwan Rubanga, do akadi di mago da tie, wan owinyo dwan Rubanga pien en epore me awora kede me awinya. Magi dedede tie pien bedo ngat kame - en ebedo.

Som Sabuli 103:8 kede Sabuli 136:1.

- Nyo en kame itienge go yamo newa ikom kop kamako ekite ka Rubanga?

Rubanga ber. Didik en etimo giki becokina. En enga kisa dokon ekapakin pi sasirowa. En eber- En eyaro neno be dub dedede komio alola iye, dokon tim alika beco dedede koculo pire.

Sabuli 147:5

- Nyo en kame itieng ni yamo newa ikom ekite ka Rubanga?

Rubanga tek. En ekaruno timo gi Moro kenekene. Engeo gi dedede; Engeo giki becokina pirwa. En ngakaruno odocon.

- Ter bala koyei Nin yero abaka koyaro pugo pinyu. Mene ikom jo adek gi en kame koto yin iyero? Dodi pinyo?
  - Dano me 1 etie kede amara atek dodi dokon emwol. En emito ne jo udo bero do eli kede akarini kin arabo twer me konyo arabo gwoko gi.
  - Dano me 2 etek di dokon etie kede twer. Ekaruno timo gi Moroni dedede kame cunye Mito. Do likame ebedo dano aber. Likame eparo ne jo bedo kede bero, do en eparo pire kene.
  - Dano me 3 ebedo dano aber dodi dokon etek da. En emito ne dano acel acel bedo kede bero okalamar, dokon en etie kede akarini kin kede twer me timo alokaloka Moroni dedede kame cunye Mito.

Engere kakaler be wan oudo koto oyerunu abaka kame tek di dokon eber. Rubanga wa tek di dokon eber da. Pi tien kop no, en epore me awora, me akena kede me awinya.

#### LENO TAM IEKODET KATITIDI

- Epone mene en kame wun itiekunu neno kede bero ka Rubanga ikuowu? Epone mene en kame wun itiekunu neno kede twer mere?  
(Anen bala nat: Benyo, etieko sasiro dub ni? Ecango komi? Ecango nywak ni? Benyo, en epoko ni jame korem? Benyo, eloko kuo me jo kame yin ingeo? Benyo, egwoki?)

#### MI ADWOKINI

Odokunu ber cen iagege. Wan otunu paro kop KOMIO wan owinyunu dwan Rubanga.

- Tien kope mege en kame otiekunu yamo iye?
  - 1) Wan owinyunu dwan Rubanga pien yiwa yom pi gikame en etimo newa
  - 2) Wan owinyo dwan Rubanga pie etek di dokon eber

Rubanga opore me awora kede me awinya. Wan omitunu winyo dwane di okunu lubo yote mege. En etek di dokon eber. Oyutununu gikame en etieko timo newa, di okounu winye kede cunywa kayom.

#### Kope Kajiko kede Tic

- Ter kare ieilega. Pwoi Rubanga pi ngat kame en ebedo kede pi gikame en etimo ni. Kwae tetekenye emi cunyi nwote pi winyo icorakin mege.

# Dul Pwonyere me 2: Yote ka Rubanga

## Beco Odocon

### Tam Ka Pir Gi Tek

Lubo icorakin ka Rubanga kii Baibuli kelo winyo. Wan miero owiny dwan Baibuli, akadi di epat kede itokwa.

### Jame Me Tic

1. Igoen mogo kame tio bala gime bono wang
2. Lela arabu gimoro kiyapakina kame twero tingere yoyot

### Nyuto Pwony

---

#### TIC IEKODET KADWONG

**Ngapwony:** *Mi dano acel acel cung ialuket. Mi ngat kojale dony cung diere me kakame jo oluko, boi wange di iko mine ebed wire idiere tien atot atota. Dido, iko keto Lela arabu gimoro karamoro piny idier kakame jo oluko. Wace dano kame obo wange pi yero dano kame bino konyo gi udo Lela kame oketo piny nono.*

- Itamunu be nyo en kame twero timere kame di koto ngat ko jalere no ODAGI lubo icorakin kame komie? (*Oudo koto ngat kame obo wange no obedo didipun kede jo*)
- Epone mene en kame Baibuli cal kede itabu me icorakin? (*En ewaco newa epone me bedo iber*)

Baibuli obedo itabu wan me icorakin. Rubanga ocweowa dokon en engeo kope dedede kame mako wan. En eber. En emito newa kuo aber odocon. Bala nganywal opong kede amara, Rubanga miowa icikakin kame beco odocon kame wok kii Baibuli.

### Lubo icikakin ka Rubanga kii Baibuli kelo Winyo

---

#### LENO TAM IEKODET KADWONG

Som Sabuli 119:1-3.

- Adwokini nyo en kame tie ikom lubo icikakin ka Rubanga?
- Dwong me bedo dano kame komio 'winyo' en nyo?

Lubo yote ka Rubanga kelo winyo Mere. Manoni likame nyuto be wan obinunu baro. Enyuto be Rubanga omito cobo mit wa tetekenyo odong bala kame En emito, dokon wek wada obed me winyo but jo icegun. Akadi di wan oriamakinunu kede pekini. Rubanga konyo wan me loono gi. Eyaro mino wa tie mere, kede yom cuny kede anapakin ikare atek.

- Epone mene en kame yin ineno kede winyo ka Rubanga kame di yin itieko todolo icikakin mege? (**Ngapwony:** *yei ne jo dwodwoko peny no arabu mino itatam*)

### Wan Olubo Yote ka Rubanga akadi di Epat kede itokwa

---

#### LENO TAM IEKODET KADWONG

Som Agege 3:1-5.

- Angalo mene en kame Sitani oyamo ne Kawa ikom Rubanga?

Angalo apire tek kame Sitani oyamo ne Adamu kede Kawa ikom Rubanga en be Rubanga oudo tie ngaalo. en ewaco be kur wan owinyunu dwan Rubanga, dokon be wan kur ogenunu be icikakin ka Rubanga pir wa beco. Tin, Sitani mito tegao wada iepone me angalo acel nono.

Som Yeremia 29:11.

- Yik ka Rubanga pirwa en nyo?

Rubanga tie kede par kabeco pi jo me adulion wa natamane. Do Sitani mito newan yei be jo me adulion wa likame bino lokere Atwal. Like mito newanunu lubo yote ka Rubanga, kame tero wa ikuo kede iwinyo.

Som Yokana 8:32.

- Epone mene en kame itieng ni mako wa kede? *(kame di wan ongego ateni di da dokon owinyo icikakin ka Rubanga, oyaro bedo agonya ikom angalo ka Sitani kede bakasisi gi)*

### Iwor kame Nino mere Ber

Ki adul acel, mon atot oudo singo cei esawa kanyare me iwor pi geno timo tice gi me ot me buli ceng. Di pwodi likame kibilo cam me odiko, gin oudo kimwodo yen, kitwomo pii, kede yiko cam kamako jo me diakale gi. Ingei tieko cam me odikino, gin oudo kioto tic ipoti pi isawan atot ribaro kede cobo tice ace kame mako iude gi. Buli otieno acel acel mon gi oudo dwogo imiere gi di kiol. Ingei isawan atot me tic pi ceng yul, gin oudo kidong kede teko anonok me alakanar aber kede jodiakale gi.

Jo me kanisa kii adul noni diko siao kitabu kame mako kop me nyom kede diakale. Gin kisiao itabu me Jo Epeso 6 kame Waco be cuo pore maro mon gi bala kame Kurisito omaro kede Kanisa. Bed bala tic ne mon oudo neno gi kisil ibut gin iagege, cuo oko niang be icikakin ka Rubanga beco. Ingei leno yamo atot, jo tel anonok mogo me kanisa oko geno yai sek dipwodi jo atot tie nino pi gengo acae me jo kame likame ngeo be gin kitie konyo mon gi. Cuo gi bin cei kede mon gi iye sawa tomon me odiko pi konyo gi yikere pi ceng anyen, manono konyo gi yei ne mon gi nino pi isawan adek. Adwokini me kop no oko bedo gime aura! Mon oko do udo wei dokon kiko winyo bala cwogi oketo wel ikom gi, oko mino gin kiko keto isawan kede teko gi do ikom diakale gi.

Jo me adul oko susunyo niang be alokaloka moro tie otimere idiakale gi. Gin kiko geno begao. Liko tero negi kare abor di oudo gin kitieko niang be cuo gi tie cei esawa tomon me odiko kame mio mon gi udo kare me nino. Akaka nyero cuo gida oko geno lokere! Nan do diakale kii adul ni yai esawa tomon me odikino, dodi cuo anonok me kanisa kame omielao pi tic ne mon gi en ko ruparo cuny gi, Nan do diakale me adul lung do yigi yom dokon di kom gi yot. Etie do gime aura ikom gikame nino moro anonok twero timo!

- Pinyobo en komio cuo gi ocako cei sek pi konyo mon gi? *(pi winyo dwan Rubanga di beo kii maro mon gi)*
- Pinyobo komio gin oudo lewic mako gi timo gigi? *(pien cuo likame onao timo akodi gigo nogo)*
- Adwokini oko bedo nyo? Benyo, adul ni nantaman do tie bedo bala kame Rubanga mito arabo li? *(jo me adul oneno be lubo yote ka Rubanga en ber odocon; jo me adul do tie bedo bala kame Rubanga mito negi)*
- Nyo en kame wan opwonyere nu iye ikom itatam ni? *(kame wan osiao ateni ka Rubanga, di oko winyo icikakin mege, ekelo newa winyo; lubo icikakin ka Rubanga karuno loko adul wa)*

Itok acel acel tie kede adulion mogo iye kame lubo yote ka Rubanga kede adulion mogo kame angalo omao. Do wan miero olubunu yote ka Rubanga akadi di gin kipat kede itokwa.



## Lubo gikame Rubanga yamo ikom Jo kame kuo gi Tie kakatek

---

### LENO TAM IEKODET KADWONG

**Ngapwony:** Kame di idong kede dakikan 20, manoni karuno bedo me leno tam iekodet. Kame di amonono, som tienge dedede bala ekodet kadwong, di iko mino kilasi pokere ieikodeta katitino di yin itie wandiko iebao peny kame ikodeta go omoto ot leno tam iye. Migi dakikan 10 me leno tam dikiko mino adwokini.

Anen bala nat, otamunu kop ikom jo kame kuo gi tie kakatek. Cengemogo gin kitwero bedo Mon, idue, ingwalasa, ekodet me jo mogo me abila moro arabo jokame koteri bala pir gi likame tek iyadul.

Som Agege 1:27 kede Sabuli 139:13-16.

Di iteunu tamo kop ikom tienge go, kede gikame osiaunu ipwonyere me TCT.

- Nyo en kame Baibuli yamo ikom jo kame kuo gi tie kakatek? Nyo en kame Rubanga paro ikom gi? *(Dano acel acel pire tek ne Rubanga. En atwatwal mere ecweo dano acel acel ical Mere)*

Som Sabuli 140:12 kede Yakobo 1:27.

- Epone mene en kame En emito newan tero gi kede? *(Wan miero oterunu jokame kuo gi tie kakatek go bala jokame wel gi dwong, akato mere miero wan ogwokunu gi kede cobo omit gi.)*
- Iyore mene en kame manoni pat arabo likame epat kede epone kame itok wan tamo kede?
- Benyo, tie gimoro atek newa kame di olubunu yongoyo ka Rubanga ikom wan bedo kede jo kame kuogi tie kakatek gi? Pinyobo en amio etek?
- Otimunu benyo tetekenye olubunu yongoyote ka Rubanga di idica?
- Adulion mege en kame wun itamunu bala yote ka Rubanga papat kede me itok wan?

Kii dul pwonyere koyaro lubo mane wan omitunu oot neno kiber adulion mogo kame cengemogo yongoyote ka Rubanga papat kede itok wan. Omitunu yamo ikom epone kame wan okarununu lubo kede yongoyote ka Rubanga di idica kiber iadulion nogi.

## Kope Kajiko kede Tic

---

### LENO TAM IEKODET KADWONG

Lubo icikakin ka Rubanga kelo winyo. Miero wan owinyunu dwan Baibuli, akadi di epat kede itok wan.

- Kwaunu Rubanga kame di tie gi moro kame En emito newu tamo pi nyuto amara but jo kame kuogi tie kakatek kii adul wu. Kame di enyuto ni gimoro, nywak kede ngawoti di ikounu lego pi ngat ocelu.

# Dul Pwonyere me 3: Lubo Yote ka Rubanga

**Ngapwony:** Kii dul pwonyere ni ikodeta katitino oyaro leno tam ikom wikope kapapat dikiko nywako kede kilasi. Kame di ineno bala ibecokina ne ikodeta dedede pi ngico wikope gi dedede gin kikomgi, ket isawan lisawan ARE me dul pwonyere no tenge. Nen be imio dakikan ne ikodeta katitino go pi nyamo wikop acel acel.

## Tam Ka Pir Gi Tek

Kawan ongeunu gikame Baibuli yamo, miero owinyunu. Dul pwonyere ni mio jo winyo me yutuno gikame Baibuli yamo ikom wikope kidelelei kame otieko pwonnyere iye iTCT kede emiowa kare me paro epone kabere kame wan okaruno lubo kede yota ka Rubanga kalamo.

## Jame me Tic

1. Ilabura (tic kede tie iyer nin)
2. Erit arabo Makara me rigao iumu, kede gimoro me weno gi tenge
3. Cal agoa – wikop acel kamako buli ekodet katidi

## Nyuto Pwony

### LENO TAM IEKODET KADWONG

**Ngapwonyr:** Di pwodi liki pwonyo dul pwonyere, keta lama adwong me erit iumi. Di iko yero giacel ikom anapeta me jamini kame tie go.

- 1) Kakame ngatamoro Waco kede kop ikom erit no, (yin iromo yero ngata Moro ikom idue me kilas pi yamo ikom erit nono, kame di likame tie ngata Moro koyecokin geno yamo iye) mi gi pwoc. Tatamo negi ekite kame tie me erit ium dano kelo kede lewic, do KUR iwee tenge. Gei pwonyo dul pwonyere no kede Mino ngatamoro somo itieng.
- 2) Pi geno pwonyere, wace klass me iporenu neno iye epone aber tin. Woti ilabura me cing kede neni cilo ame tie iumi. Nyutnegi epone ame emi kede lewic, do KUR iwe tenge. Ngei pwony kede mino ngatamoro somo itieng.

Som Yakobo 1:22-25.

- Ter bala ngatamoro koto kowaco ni be erit adwong opatakin iumi. Koto oudo yin itimo benyo? Yin itamo be jo koto romo paro benyo kame di yin iwaco be, 'otakwi, etie me lewic tin benyo. Apwoyi pi nianga' di dokon iko oot tenge di wi oko wil kede wene tenge? (di likame iko wene tenge, gin oudo ktwero nyeri arabo tamo be yin wi racc)
- Manoni cal kede nyo, di lubere kede itiengni? (somo Baibuli do likame iwinyo kop kame en eyamo)
- Benyo, mam wada otimunu kamanoni? (ebo, wanunu dedede otimunu kamanoni, do ageno be otimunu anak anak kame di otieunu cato ikop )

**Ngapwony:** Kur imi wi wil kede weno umi!

Kii dul pwonyere kame man lubo, wan osiaunu be yongoyote ka Rubnaga en kame ber odocon. Di lubere kede itabu me Jo Roma 12:2, mit meren en aber, ekelo bero, diokon eber odocon.' Kakame wan ongeunu kede ateni, egonyo wa ikom angalo ka Sitani. Do miero obedunu jo lame winyo kop. Kakame wan owinyunu kede icikakin ka Rubanga, winyo mako wa.

Tin wan omitunu oot ngingico wikope atot atota kame mako TCT kame wan otiekunuyamo oye imwakini okato cen. Omitunu oot:

- Ngingicondokon kop kame Baibuliyamo ikomwi kop noni.
- Neno kame di kop noni papat arabu nat di ecacal kede itokwa.
- Neno nyo kame wan oporenu timo pi lubo yote ka Rubanga odocon kii dul kopni.

## Wikope me Leno Tam

### LENO TAM IEKODET KATIDI

**Ngapwony:** *Popoko idue ikilas iye ikodeta me jo 4-5. Mi ekodet acel acel **CAL AGOA:** Kii wikop acel. Kame di jo otieko leno kope gi sek, migi dokon wi kop ace pi gin geno leno tam iye. Nen be ekodet acel acel oleo tam ikom wikope gi dedede.*

Ki ekodet nin, nen be isomo itienge kame mako wikop wu di ikp dwodwoko peny. Dokon par kopikom jamini kame wan osiaunu ki pwonyere me TCT kii mwakini anonok okato cen. Di tie timo kamanoni, imito bedo kede dakikan 15.

#### Yot kom

Som tienge. Tamunu pi kope kame isiaunu kii TCT. Leunu tam ikom peny kowokun.

Jo Korinti me 1 6:19-20

Yokana me 3 1:2

Matayo 4:23

Marako 12:28-30

- Baibuli yamo benyo ikom kop kamako yot komwa? (Benyo, kere Rubanga paro kop kamako yot komwa? Yin ingeo benyo? Epone mene en kame Rubanga Mito newa tic kede komwa? Dwong me kop noni en nyo?)
- Benyo, magonogi karuno bedo pat kede epone kame itokwa yei kede? Kame di etie kamanono, udo iye epone mene?
- Benyo, tie gimoro atek newan kii lubo yote ka Rubanga ikom kop kamako gwooko yot komwa? Piny obo en komio etek?
- Nyo en kame wan okarununu timo pi lubo yote ka Rubanga ikom kopni iyore kidica?

### KOPE KOJUNGUN

Rubanga paro pi komwa kede yot komwa. En emitu newa gwoko komwa. Pore wan obedunu kede tice kame gwoko yot komwa. Pore wan otiunu kede tekowa iepone kame mio Rubanga deyo.

#### Ngeno mako sente

Somunu tienge gi. Paparo gikame ipwonyerenu iye kii TCT. Leunu tam ikom peny kowokun.

Temeseo me 1 6:10

Temeseo me 1 5:8

Matayo 6:33

Agole 11:25

Agole 21:20

Jo Korinti me 2 9:6-7

Agole 22:7

- Kop nyo en kame Baibuli yamo ikom sente? (Otimunu benyo kede sente? Do nyo en kame kur otimunu?)
- Epone mene en kame ginoni pat kede arabu cacal kede epone kame itokwa timo kede?

- Benyo, tie gimoro kame miowa likame okarununu lubo yongayo ka Rubanga iye pone me ngeno mako sentewa? Nyobo en kame mie etek?
- Nyo en kame wan okarununu timo pi lubo yongayo ka Rubanga di idica iye pone me ngeno mako sentewa?

#### KOPE KOJUNGUN

Wan likame oporenu parere i kom kop kamako sente, amotoko Mino kop mere doko kop kame Pire tek twatwal ikuowa. Wan miero obedunu jokame Gabo. Pore wan otiunu kede sente kede rieko pi gwoko diakalewa kede pi tic ne kede jo icegun da. Pore wan opwonyere nu koko sente, kede tamakino gengo banyi.

#### Nywak me diakal

Som tienge gi. Paparo gikame isiaunu kii TCT. Lunu tam i kom peny kowokun.

Jo Epeso 5:31-33      Jo Epeso 6:1-4  
 Iswilia 6:6-8      Yakobo 1:19  
 Jo Pilipi 2:3-4

- Nyo en kame Baibuli yamo i kom kop kamako nywak me diakal? (Epelu me idue, me jonywal, kede me joakwari kede joadani en nyo? Epone mene en kame gin kilei kede yamo ken gi ken gi?)
- Epone mene en kame ginogi papat kede arabo cacal kede epone kame itokwa neno kede nywak me diakale?
- Benyo, tie gimoro kame tek newa pi lubo yongoyote ka Rubanga i kom kop kamako nywakwa me diakale? Pinyobo en komie etek?
- Otimunu nyo teteken y olubunu yongayo ka Rubanga i kom kop kamako nywakwa me diakale iyore kidica?

#### KOPE KOJUNGUN

Rubanga mito ne jo konyomo pi marere kede worere ken gi ken gi. Emito ne jonywal kede joakwari arabo joadaani pi teteo idue lubo yongoyote megen. Wan miero owinyerenu kenwa kenwa, di likame okounu bedo kede gero. Pore otiunu iye pone kame kelo ne jo icegun bero, do likame pir wan kenwa.

#### Nywakwa kede giacwea

Som itienge gi. Paparunu gikame isiaunu kii TCT. Leunu tam i kom peny kowokun.

Ageini 2:15  
 Ageini 1:26-28

- Dwong me pugo piny en nyo?
- Dwong me tic ipiny en nyo?
- Epone mene en kame Rubanga Mito newan gwoko kede giacwea Mege?
- Epone mene en kame manoni papat kede arabo cacal kede epone kame itokwa timo kede?
- Benyo, tie gimoro kame tek newa pi lubo yongoyote ka Rubanga i kom kop kamako nywakwa kede giacwea? Nyobo en kamie etek?
- Otimunu nyo teteken y olubunu yongoyote ka Rubanga i kom nywakwa kede giacwea iyore kidica?

#### KOPE KOJUNGUN

Rubanga mito newa gwoko lobo, di oko neno be likame edudubun. Wan oporenu tic me mino lobo kelo anyakini, kede siao ngeno epone me gwoko giacwea. Pore otiunu kede giacwea kame Rubanga ocweo pi mino deyo buten.

## **MINO ADWOKINI**

**Ngapwony:** *Yer wikop acel. Mi ngat acel iekodet jujungo kope kame gin kitieko leno tam iye.*

- *Yei ne ikodeta ace kada Mino adwokini kame gin kiudo pi medo gimoro ikom wikop no. Nen be koyamo kop ikom tam ka pir gi tek kame kojujungo kii boksen goda.*
- *Wandiko tam atot atota kame jo owoto kame konyowa lubo yongoyote ka Rubanga iye pone kidica kamako wikop acel acel.*
- *Mi ngat acel acel ngingico epone kame gin kitie timo kede pi lubo yote ka Rubanga kii dul no, kede dokon kame di tie gimoro kame Rubanga Mito ne gin timo.*
- *Dido iko kobo iwi kop kame lubo didokon iko timo kamanono.*

## **Kope Kajiko kede Tic**

---

**Ngapwony:** *Mi jo dakikan katot atota me gin ling mot pidwoko peny noni, di iko lego pi kilasi tetekeny wek Rubanga kony gi keto kop kame En etie nyuto negi pi timo itic.*

- *Kakame wan ongeunu kede gikame Baibuli yamo, miero wan owinyunu. Wan otiekunu yamo tin iwi kope kapapat. Nyo en kame yin imito timo isabiti ni pi winyo dwan Rubanga iye epone kidica kalamo lem?*

# Dul Pwonyere me 4: Mino Deyo but Rubanga Kii Ticewa

## Tam Ka Pir Gi Tek

Tic obedo gikaber. Rubanga ocweowa pi tic kede gwooko giacwea dedede. Wan pore otimunu ticewa iye pone kame yomo cuny Rubanga.

## Nyuto Pwony

### TIC IEKODET KADWONG

- Benyo, kame di koto yin ibedo kede kue aber odocon, itamo be koto oudo yin itio tic? Pinyobo ebo aabo pinyobo li?
- Benyo, iparunu be Rubanga Mito newan tic, arabo emito newan bedo iicokere me ilega kede oot ikanisa?

Onenunu ber kong kop kame Baibuli yamo ikom kop kamako tic.

## Tic obedo gikaber – Ekelo wor ikomwa kede epone me ticne joicegun

### LENO TAM IEKODET KADWONG

Som Ageini 2:2 kede 15.

- Ngai en kame koyamo ikome kie itieng gi bala timo tic? (*Rubanga gini kede Adamu*)
- Pinyobo, en komio Rubanga oketo dano ipoto Eden? (*Pi pure. Pi gwoko lobo.*)
- Benyo, magonogi bin otimere di pwodi dano liko Opoto – di pwodi jame dedede tie kiber odocon – arabo icen ngei poto adano? (*di pwodi ano liko poto*)

Rubanga otimo tic di eko cweno jo pi tic di pwodi jo liko dubo. Tic obedo dul me cwec ka Rubanga kaber. Tic obedo anen me winyo, do likame ilam! Ki lobo kaber odocon, jooudo koto omedere kede otimo tic kamanono.

Som Jotesalonika me 1 4:11-12, kede Joepeso 4:28.

- Benyo, ameda mege me tic en kame koyamo ikomgi kie itienge gi? (*wor kame wok kibun jome ooko, egengo wa gongere ikom ngata moro, ekonyowa nywak kede jokame tie kede rem*)

Tic kelo wor ikomwa. En emiowa diru me konyo diakalewa kede emiowa ticne joicegun.

## Pore wan otimunu tic iepone kame mio Wor but Rubanga

### LAENO TAM IEKODET KADWONG

Wan iisawan mogo otamunu be Rubanga likame paro epone kame wan otimunu kede tic. Aso di Baibuli tie kede yamo atos kamako kop noni.

Som Jokolosai 3:23 kede Jopilipi 2:14-15.

Epone me tic kame wan otimunu likame Pire tek kalamo ekite kame wan otimunu kede tic nogo. Kame di wan omitunu yomo yi Rubanga kede ticwa, pore wan otimunu tic kede teko, dokon kede yom cuny. Pore otimenu ki ber odocon di likame olwidaro gika ngatamoro.

#### **TIC IEKODET KATIDI**

**Icorakin But Ngapwony:** *Mi tic – Ara me pur arabo me kuno carani – but ekodet acel acel. Wac negi kicwei tukere are kacego cego: tuko acel pore nyuto dano acel kame tie timo tic iepone kame mio Rubanga deyo, dokon tuko ace pore nyuto dano kame tie timo tic iepone kame likame mio Rubanga deyo.*

Nyutunu tukere wugo but ekodet dedede.

#### **LENO TAM IEKODET KADWONG**

Leunu tam ingei nyuto tuko acel acel:

- Iyore mege en kame wun inenunu kede dano no di tie timo tic mere iepone kame kelo deyo but Rubanga?
- Iyore mege en kame inenunu kede dano no di tie timo tic mere iepone kalikame kelo deyo but Rubanga?
- Tam mege ace en kame wan otwerunu memedo ikom magi kame wan onapunu piny gi?

Winyunu itatam are kame mako jo kame bin opwonyere timo tic iyore kame kelo deyo but Rubanga.

#### **Ngapur katimo tic atek di eko nyuto amara but joicegun**

Dako kame tie kede poto ipiny me Togo owaco be, 'Bin sek, ang'o oudo atamo be tic obedo ilam. Isawan mogo ang'o oudo atwero bedo ipoto pi isawan atot atota abongo timo gimoro atwal. Nan do aniang be Rubanga Mito newa tic pi mine deyo. Tic dokon da konyowa maro jokiowa. Aso nataman do kame ang'o aoto ipoto, atio itek twatwal. Di pwodi likame adwogo paco, acokoyen me tedo. Ako tero ne idongia kede imake da mogo pi minogi winyo'. Akwat badako da yei be jome kanisa otieko loko epone kame gin kineno kede tic. Pi tien kop noni, jokame oudo tie ikanisa dodi kimaro bedo abongo cam nataman do tie kede cam koromo kame daro gi pi mwaka lung. Dokon da, jo me adul kame bin cen likame maro kanisa nan do cuny gi yom kame kolwongo gi ikom iik moro ni kame timere ikanisa. Manoni timere pi kite kame kanisa nyuto negi kede amara.

#### **Dako kame timo tic me kuno carani**

Imwaka okato ca, ang'o oudo likame aparo kop kamako tic. Ang'o atie kede tic me kuno carani. Isawan mogo jo karuno mito jame, di ang'o likame ako rikito lubo isawan kame oyei kedegi. Gin oudo kitwero bino pi omo jamini gi. Ang'o oudo awaconegi be, 'Jaminiu likame pwodi oikere. Dwogunu diki, cengemogo udo atieko timo neu'. Ang'o oudo likame atio tic itek. Di wan oko siao be pore wan omi Rubanga deyo kii gi dedede kame wan otimo. Paka iton iticewa opore Mino deyo but Rubanga iye. Aso ang'o ako geno mako jowilna iepone kitegelekina. Ageo rikito lubo buto duwe kame ang'o awinyere kedegi iye iepone kopore. Iateni, ang'o kom ako do geno timo kiber odocon. Nan do ang'o apako Rubnag piento ang'o nataman do ekiteni olokere ikom tic, okomino Rubanga dado oko mina da winyo mere. Idue nago oudo cobuno tuore twatwal. Nataman do Rubanga otieko Mino gi winyo me yot kom. Dokon da, jowilna da gena pi bedo ngat katimo tic aber. Natamane do gin kitie medere kede mina tic atot atota. Ticna do tie kiber.

## Kope Kajiko kede Tic

---

### LENO TAM IEKODET KADWONG

- Jamini mege en kame oporenu yutuno ikom kop kamako tic? (*Tic obedo gikaber. Ekelo newa wor kede yote me konyo diakalewa dokon emiowa tic ne joace da. Rubanga Mito newa timo tic kiber odocon ikakame wan otio iye.*)
- Nyo acel aber odocon kame yin koto ikaruno timo pi Mino wor but Rubanga kii ticni? Kwai Rubanga konyi kede timo tic nono.



# Dul Pwonyere me 5: Maro Jokiowa

## Tam Ka Pir Gi Tek

Wan onyuto be omarunu Rubanga di beo kii maro jokiowa, akato mere maro jokame kuogi tie kakatek. Yore kapire tek me timo magonogi en cobo mitgi.

## Jame me Tic

1. Cal Agoa – Gikatelo Leno Tam: Gikame otwerunu timo pi nyuto amara

## Nyuto Pwony (mie ebed piny me dakikan 10 – otie kede leno tam ieikodeta katino pi dakikan 30 iajikini me dul pwonyere ni)

### LENO TAM IEKODET KADWONG

- Kakoto di yin omii yero jamini 3 kapingi tek kame Ikurisitayon pore timo, yin koto iyero mege?
- Yin iparo be maro jokiowa Pire tek iyore mene?
- Por kanisau nataman iesawani kede mwakini 5 okato cen, nyo en kame eber iye? Kede nyo en kame etie timo kirac iye? Arabo likame tie alokaloka Moro?
- Jamini mege en kame wun itiunu timo pi nyutone jo me adulwu amara? Dojo me adul neno benyo iye?

## Iswilia ka Rubanga dedede kame kojujungo – mar jokioni

### LENO TAM IEKODET KADWONG

Som Matayo 22:36-40 kede Jocalatia 5:14.

- Icikakin mege are en kame pirgi tek kalamo? (*Mar Rubanga, mar ngakioni*)
- Icikakin mege en kame Paulo yamo be jujungo iswilia kede inabino dedede? (*mar ngakioni*)

Som Yokana me 1 3:16-17.

- Benyo, itieng ni konyowa niang pinyo komio Paulo oyero 'mar ngakioni' bala kope me iswilia kame kojujungo? (*Rubanga onyuto amara di beo kii ooro wode Yesu bino too. Kame wan likame omarunu jo, enyuto kakaler be oliunu kede epone me amaro no. maro ngakiowa en obedo anyut kame dano maro Rubanga iateni.*)

Jo karuno ngeno be wan otiunu Ikurisitayon iepone kame wan omarunu kede joace. Kakame wan onyutunu kede amara but icegun, udo manono obedo anen kidelelei be wan omarunu Rubanga. Manoni yomo cunye.

## Ngakiowa en dano kame Mito kony kikutwa

### TIC IEKODET KADWONG

- Ngai en kame yutuno itatam kamako Ngasamaria Kaber? Onenunu kame di okarununu yutuno itatam no kiber dibeo kii nyuto tuko kamako mere.

**Ngapwony:** *Moi jo kajalere pi tuko adulon kapapat kamako tuko noni – icuo kame tie isapali, joyak, ngasaseredot, elebit, Ngasamaria, punda, ngagwok jotuo. Migi dakika 1 me ikere, di iko minogi kinyut tuko nono. Mi ekodet dedede konygi yutuno gimoro kame wigi owil kede.*

### LENO TAM IEKODET KADWONG

- Tam kapir gi tek mege en kame wan osiaunu kii itatam ni?

- *Ngakiowa en dano moro kame tie kede rem, paka iton ngakwor. (Icuo kabin tie isapali no kotamo be oudo ebedo eyudayat. Josamaria kede iyudayan bin obedo jokwor.)*
- *Wan omaro jokiowa di beo kii minogi gikorem me komgi. (Yesu bin oketo wange ikom gikame jo oudo TIMO)*

Luka 10:36-37 wandiko be kakame Yesu bin otieko mino kede itatam kamako Ngasamaria Kaber noni, en bin eko penyogi be, 'Ngai en obedo ngakio me dano kopoto icing joyak ka?' Adwok oko bedo be, 'Dano okonye ca.' Di Yesu oko dwoko be, 'Ebo. Ape yida itim kamanono.' Yesu tie Waco be omarunu jokiowa kede TICEWA.

Som Yakobo 1:27, Sabuli 82:3-4, kede Yeremia 22:3.

- Alugini en kame Rubanga cikakino jomege pi gwoko kede maro? Nap mogo ikomgi piny. *(jo kame otidilo, joring peko, idue ajo gi otoo, apuserun, joagoro, jogan)*
- Benyo, ikarununu yutuno jo kame tie iadul wu kame kuogitie kakading bala mage?

## Gikame okarununu timo pi nyuto amara

Wan onyutunu be omarunu Rubanga di beo kii maro jokiowa, akalamo mere jo kame kuogi tie kakatek. Yore apire tek me timo kamanono en cobo remgi me komgi.

### LENO TAM IEKODET KATIDI (dakikan 15-20 )

**Ngapwony:** *mi ekodet acel acel* **CAL AGOA:** *Gikatelo Leno tam.*

Kieikodeta katitino me jo 6-8, somunu anapeta me jokio kalubogi di ikounu nywako peny kamako gi:

- Benyo, tir dokon ekodet me jo ace kame otwerunu medo ikom mage? Otamunu pi jo mege me agege?
- Alu gini en kame kanisau lem tie konyo cuto? Dodi nyo inono en kame lem itunu timo pi konyo gi?
- Jo mege ace en kame dokon ikarunu konyo? Epone mene en kame ikarununu cobo kede remgi?

### Jokiowa:

Ngakumbor arabo dano anyen kii adulwu	dano kangacan itek
Dano kame tie iatwomutwomun kedi	ngat bkame inywako kede kanisa
Dano kapwodi oyei ayea	Atin kajo mege otoo
Ngawoti	Dano kame ojiko bino ikanisa
Dano kabor kede Rubanga	ngat inywako kede diakal
(Cengemogo ngamera, ngamat eyaer, arabo ngakuo)	

### MINO ADWOKINI

## Kope Kajiko

Wan onyuto be omaro Rubanga dibeo kii maro jokiowa, akato mere twal jokame kuogi tie kakatek. Yore apiretek me timo kamanoni en cobo mitgi. Otiekunu yamo ikom epone me timo kamanono. Aso oyerunu giacel ikom gi kame oyarunu timo isbitini.

# Dul Pwonyere me 6: Maro Jokiowa

## Odocon

### Tam Ka Pir Gi Tek

Oprene konyo jokame kuogi tie kakatek iyore kame dong ikuogi pi kare abor, bala nat minogi ngeno epone me konyere ken gi.

### Jame me Tic

1. Dul me egoe kabor, arabo gimoro me tweno dano moro ikom
2. Lela 7-8
3. Cal Agoa – Yote me kony kame tero kare abor (calini 5 – wot gi di iko ngongolo gi acel acel)

### Nyuto Pwony

---

#### TIC IEKODET KADWONG

**Ngapwony:** Moi ngat kayei jalere. *Mi ngat koyei jalere no bed ikom, di iko twene ikom, do kur itwei cinge. Keketo Lela rimaro idier ot. Migi ngeno be Lela acel acel obedo gimoro kame dano Moro tie Mito – cengmgo ebedo ot, amotoko cam, amotoko pii, arabo igoen. Wacne ngat kojale no pi penyo kony Moroni dedede kame en emito iesawa Moroni kenekene. Icen ngei danono penyo jamini are arabo adek di ngatamoro oko minogi ginogo, peny kilasi dede be:*

- Benyo, tie epone kaber odocon kame wan okarununu Mino kede jogi gikame gin kimito?

*Mi kilasi lei tam ikom kop go. Di gen tie be gin kimito wokun kede tam me GONYO danono wek ebed agonya di eko oot udo jamini kame en emito apire! Kame li, yin tenlgi tetekeny gi kitun itimo kamanono. (anen bala nat: ‘benyo, tie epone kaber kame wan okarununu konyo kede danoni tetekeny kur ebed tic me kwano jo pi konye esawa dedede?’ ARABO ‘Nyo en kame tie gengo danoni oot kwanyo gikame gin kitie mito go apirgi?’)*

Wan Mito okonyunu jo kame kuogi tie kakatekgo kede kony kame tero kare kabor, tetekeny kur kibed gongere but joicegun.

### Mino agang but Jo konyogi cungo kengi pi kare-kabor

---

#### LENO TAM IEKODET KADWONG

Itabu ka Lusi mio itatam ikom dako kanyinge Lusi. Lusi bin obedo ngakumbor kii bomba kacware. Pi en udo cam, Lusi ogeo kede kwakwanyo wiengano kame bin popoto icing jokame oudo tie kac. Icuo kame nyinge Boas en kame bin obedo won poto nono. Cunye oko maro Lusi di eko niang be Lusi oudo obedo dako konyuto mwolo but totome cware.

Som Lusi 2:8-9, 15-16.

- Nyo en kame Boas otimo ne Lusi? (*etero kede wor, emio winyo mere me tic bute, ewacone epone aber me udo wiengano abeco, ewacone cuo kame bin tie kac pi kur lole—do pore kigwoke, ewacone jotie mege pi weweko ne engano kaceco—emio tic mere obedo yoyot.*)
- Nyo en kame Boas LIKOTIMO ne Lusi? (*likame emio jame icinge, dokon likame etimone tic*)
- Iyore mene en kame kony kame Boas omio Lusi ber kalamo koto mine engano icinge? (*Boas omio Lusi tekome timo tic pi konyo kede diakal mere. Manoni oko mine wor kede teko me cungo kene, do likame mine cam amia.*)

Winy itatam me ateni Ni.

### Siao Epone me Cweno Gilwoko Jamini

likio Moro acel kii piny me Demokratik me Konggo, diakale atos oudo bin can omako itek twatwal paka likame oudo kitwero cwano iduegi isukulu. Joapapi oko donyo mono jokapangogi tic, do isawan mogo likame gin kiharuno udo katic. Isawan mogo idue anyiragi Cato komgi itim me Malaya pi udo sente kame romo negi wilo jamini kapingi tek bala nat sabuni, mo me sut, kede igoen me piny.

Kanisa kii adulni oko bedo kede peko atek me mono epone me yii kede can me eponeni. Icen ngei pwonyere kowok ibut TCT, ekodet me joatoti oko wokun kede mit me nyuto amaragi but joatoti icegun di beo kii nyuto negi epone kabere kame gin kitwero bedo kede kony dikiko cungo kenggi. Mon ace ikom Mon nogi bin ngeo epone me timo sabuni kede jamini ace kame konyo jo lwoko jamini. Joatoti gi di oko jalere pi pwonyo Mon icegun epone me cweno sabuni kame konyo kede lwoko karacel kede iiko coloni. Gin kiko bin pwonyo Mon ace me kanisa ribaro kede Mon me adul. Nakwat diko minogi jamini kapingi tek kame mio pwonyereni wok kakare teteken yicen mere gin kiharuno geno geno isubulgi apirgi.

Natamane do tic me catowil otieko lokere. Akadi bed bala cwog gi likame okaruno udo tice, cam do twero bedo tie iwi emesa. Idue me diakale nogi do nataman tie oot isukulu isoma. Jome adul dedede do tie pako Rubanga. Joatoti kame tie ikanisa pwodi tie medere kede pwonyo Mon deded kii adul.

- Nyo en kame kanisa oko timo me konyo diakale kame bin can omakogi?
- Pinyo en komio timo kamanono Pire tek kalamo minogi sente arabo jamini korem negi?

Yore aber me maro jokiowa likame en minogi cam arabo sente. Manoni konyogi pi kare acecek kenekene. Gango ngatamoro konyo kome obedo giaber odocon. Manoni kelo alokaloka kame bedo pi kare abor.

## Yongoyote ace me timo kony kame tero kare kabor

### LENO TAM IEKODET KADWONG

**Ngapwony:** Nyut **CAL AGOA** – *Kanyuto yote me timo kony kame bedo pi kare kabor.*

Tam mogo ace tie kane kamako Tice me Amara kame tero kare kabo:

- Nyuto ne ngatamoro epone me pito kodi ipoto
  - Pinyobo en komio manoni tie kony kame tero kare abor? (*gin kiyaro donyo do puro cam kamakogi pi mwaka kede mwaka*)
- Gero colonin
  - Pinyobo en komio manoni tie kony kame tero kare kabor? (*jo oyaro bedo kede yotkom okalamar, gin kimito donyo timo tic kitek abongo dudubo sente ikom amuket*)
- Konyo idue kede bedo isukulu
  - Pinyobo en komio manoni tie kony kame tero kare abor? (*idue oyaro siao tic me cing, arabo ngeno epone me timo tice ace kame mio gin kigeo konyo diakalegi*)
- Mino ngatamorono ekoro arabo akale
  - Pinyobo en komio manoni tie kony kame tero kare abor? (*karuno kelo negi cak, arabo konyogi kede timo tice ace kame kicato idue diegi, amotoko gida kitero dokon mino joace bala kony*)
- Gero daraja
  - Pinyobo en komio manoni tie kony kame tero kare kabor? (*emio jo gwok, kame mio ikaruno susunyo tuno kaootni – cengemogo etwero mino idue oot isukulu iepone kabere, arabo mino jo epone ayoyot me tuno iya atale*)

### LENO TAM IEKODET KATIDI

**Ngapwony:** *Wandiko penygi iebao.*

- Tice mege me Amara en kame wun itiekunu timo kame tero kare kabor?
- Benyo, ikaruno kere medo tamo pi tice ace kame koto dokon itwero timo?

- Benyo, kere tie jomogo iadulu kuno kame tie auta kede konyere ken gi?
- Nyo en kame okarununu timo pi konyogi iepone me kony kame tero kare kabor?

#### **MI ADWOKINI**

#### **Kope Kajiko kede Tic**

---

- Nyo en kame yin isiao kamako epone aber odocon me konyo jokame kuogi tie kakatek?
- Madalan mege en kame wun bala ekodet ikarununu kwanyo me mino kony kame tero kare kabor but ngatamoro?

# Dul Pwonyere me 7: Gongere Ikom Rubanga

## Tam Ka Pir Gi Tek

Rubanga en kame kelo alokaloka. Oporenu gongere ikom Rubanga. Dwong mere be oporenu kwano rieke kede kony kibute, ciko yitwa winyo kop kame en edwoko newa, kede winyo dwane. Diwan otieunu winyo dwan Rubanga iko kop kamako maro jokiowa, En emedo newa teko.

## Nyuto Pwony – Rubanga en kame kelo kuo kabere kede alokaloka

---

### LENO TAM IEKODET KADWONG

- Epone mene en kame itiekunu neno kede Rubanga di konyou kiitice kame wun itimunu kedekii Tice me Amara? *(Itwero penyo epone me penyi kame di imito: Benyo, Rubanga bin oko minou tam, minou jame me tic, emio nywakwu obedo ber, emiowu teko? Benyo, En bin eko timo tangu? Benyo, en bin eko tic kede wor wu pi loko cuny jomogo?)*

Mung me donyo ikuo kabere likame gikame wan en kotimo. Ebedo RUBANGA. Wan owinyenu, di En eko kelo alokaloka. Kame di wan oyeunu be abutor kede kuo kabere wok kibut Rubangakenekene, manoni bino keto alokaloka ikom epone kame wan otimunu kede ojame. Wan oyarunu gongere ikom Rubanga Akaka gongere ikomwa kenwa. Oyamunu kongber idwongo me kop noni.

## Gongere but Rubanga dwong mere be wan okwao rieke kede kony kibute

---

### LENO TAM IEKODET KADWONG

Kii dul giasoma kame wan omitunu somo ni, abunge me ikearin adek bin obino pi yii kede ajakanut me jo me Yuda. Yokosapati en kame bin obedo abaka ikare nono.

Som lyutun me 2 20:1-12.

- Nyo en kame bin abaka Yokosapati oko timo kakame esiao kede kop ikom abunge adek me ikearin? *(En bin elwongo jo pi rikec kede pi cokere ieilega pi kwano Rubanga kony kede rieke itieng.3-4. 'Wan likame ongeogime atima do wangwan tie ikomi' itienge.12.)*

Kame diwan otuno ka yero nyo kame wan oporenu timo, epone yamo kede ngatamoro, tam kamewan opore Mino, arabo gimoroni kenekene, miero wan obedunu bala Yokosapati. Miero wan ootunu but Rubanga, pi penyo rieke kede kony.

**Ngapwony:** Som kop kapire tek kii dulni, di iko Mino jo nyogao yame kame di yin isomo.

GONGERE IKOM RUBANGA DWONG MERE BE WAN OPENYO KONY KEDE RIEKO KIBUTE

## Gongere ikom Rubanga dwong mere be wan owinyo

---

### LENO TAM IEKODET KADWONG

Onenunu itieng kalubo ititatam ka Yokosapati.

Som lyutun me 2 20:13.

- Nyo en kame jo bin oko timo icen ngei Yokosapati lego?

Cengemogo ekaruno bedo gianyen me udo be itieng ni tie ibaibuli, dodi enyuto gikapire tek.

- Benyo, tie esawa kame yin itwero cengemogo penyo kede tam kibut ngawoti amotoko kony, di iko yai kibute tenge diliki daro adwokini kibute? Pinyo komio yin itwero timo kamano arabo liki twero timo kamanono? *(Etie kakaler be yin likame iyaro karuno timo kamanono! Koto oudo etwero nyuto kakalere be yin ili kede gin me udo adwokini aber kibute.)*

Jome Yuda oko tero kare diki tie daro Rubanga pi minogi adwokini. Wada miero otimunu kamanono. Osomunu itieng anonok kii itatam ka Yokosapati.

Som lyutun me 2 20:14-17.

- Epone mene en kame Rubnaga ogamo kede dog Yokosapati? *(imurai – Tipo ka Cil obino ikom ngatamoro, kede acora kidelelei)*
- Nyo en kame Rubanga oko yamone Yokosapati pi timo? *(Likame pi bedo kede lworu. Siritunu ikomgi. Cungunu kakaru, di ikounu cungo king di ikonu ngico loc ka Rwot. Kur lworu mak cunyu amotoko retere me cuny makou.)*

Cengemogo Rubanga likame karuno mini imurai Moro arabo mini winyo dwan me acora mere. En didik emaro Mino adwokini iyote ace. Cengemogo ekaruno:

- kelo dul giasoma moro arabo itieng icunyi di eko mini paro kop ikome
- mini tam ikom gime atima
- ekelo ngatamoro itamni kame yin ipore yamo kede
- waconi be emari, arabo cuko cunyi keto gen ikome
- kur iyam kop Moro iye (Mano tie KIBER. Timin gikibecokina me yomo cunye. Gen be en emito timo jamini dedede pi kelo bero.)
- Epone mene en kame yin ingeo kede be Rubanga tie teli?

**Ngapwony:** *Mijo nyogao kop kame yin itie Waco:*

GONGERE IKOM RUBANGA DWONG MERE BE WAN OPENYO RIEKO KEDE KONY

GONGERE IKOM RUBANGA DWONG MERE BE WAN OWINYO

## Gongere ikom Rubanga dwong mere be wan owinyo Dwane

### LENO TAM IEKODET KADWONG

Odokunu dokon ieitatam. Rubanga owacone Yokosapati pi sirito me oot ariamakin kede ikodeta adek me ikearin. Dokon En bin ewacone Yokosapati be en likame bin epore me ikere kame etie oot pi yii. Do en oudo epore mono kakidelelei me ngico giko yaro timere. Manoni likame cal kede ikere Moro me oot yii kede aututu me ikearin!

Som lyutun me 2 20:18-21.

- Epone mene en kame Yokosapati onyuto kede be en egeno dokon egongere ikom tel ka Rubanga kede ikom pi kuo kaber? *(itieng.20, 21. En ewinyo... Me agege, bed kede tek cuny jo pore bedo kede gen dilikame kiko bedo kede lworu. Di likame en eko sirito kenekene do epore dokon da cwano jame agoa me woro Rubanga kede jower inyim ikearin.)*

JYokosapati oko winyo awakawaka. En bin eko timo kopno iye pone kame nyuto be en etie kede gen ikom adwokini kame Rubanga bino mine. En bin likame eko eko oot di ekemo ikearin koribere ka kenekene do ecwao jower kaworo Rubanga inyime tetekenye en kur elwidar pi oot ariamakin kede jokwor mege. Ikearin meka jokwor cengemogo otamo be wie likame tie tic!

Kame wan otie gongere ikom Rubanga, wan omoto turere pi lubo tel mere, akadi di likame enyuto niang aber.

Ojujungunu kope kame oyamunu gi karacel.

Lokere me jamno kede kuo kaber wok kibut Rubanga kenekene. Gongere ikom Rubanga dwong mere be obedunu mono rieko ka Rubanga didik, winyo adwokini kawok ibute, kede turere ipiny me tel mere.

- **Dwong me gongere ikom Rubanga en nyo?**

WAN OKWAO RIEKO KEDE KONY

OCIKO YITWA BUTE

OWINYO DWANE

## Rubanga medo newa teko

Som lyutun me 2 20:22-30.

- Nyo en kame Rubanga bin oko timo kakame Yokosapati oko telo kede jo pi winyo dwan Rubanga? *(Emio ikodeta dek me ikearin ka oko surere dikiko nekere ken gi; oko Mino gin kiwudo jame ayaka katot twatwal; kame jo likame oko karuno yeno; eko mino ajakanuto koluko gi lworu atek; emio Yokosapati anapakin.)*

Kakame wan owinyunu kede dwan Rubanga, en ebararo gikame wan otieunu timo.

### Weno Ot ka won Amagoro

Kia dul kame olwongo be Lusulu kii piny me Simbabwe, kanisa bin oriamakin kede peko atek oitiriro. Won amagoro me calo noni bin oudo likame oyei dokon oudo eli kede wor but Ikurisitayon. Kii piny me abugan mere kodubere, bin komao poto me Ikurisitaon tetek. Di oko bin Cato potigo me udo sente me culo jotie kawon amagoro. Kakame kanisa osiao kede kop kii TCT, gin kiko tero kare dikitie ilega but Rubanga di kitie mono epone kame en emito negi tic kede ne jome adulgi. Ikare kame gin kitie kede ieilega, gin kiko niang be Rubanga Mito negin oot tic ipaco ka won amagoro. Oko bin yei negi piot kunono, dido joatot oko oot pi weno kede yiko paco mere. Icen ngei en neno epone kame Ikurisitayon tie tic kede itek Pire, Rubanga diko loko cuny amagoro ni karacel—kede joyapesi mege dedede! They all became believers, and they returned to the Christians the fields they had taken. Natamane do anapakin adwong do tie iadul noni. Ikurisitayon do tie tic ne Rubanga kede yomcuny, didokon kanisa tie dongo awakawaka kiiadul noni.

- Nyo en kame jokoyei bin oko timo?
- Nyo en kame Rubanga bin oko timo? Epone mene en kame bin En eko nyano kede tic me jokoyei?
- Benyo itieunu kede itatam Moro kame cal kamane? Epone mene en kame Rubanga otio kede winywu pi kelo alokaloka?

## Kope Kajiko kede Tic

- Epone mene en kame yin ikaruno jujungo kede kope kame yin isiao kamko gongere ikom Rubanga? *(kwai rieko kede kony, di iko ciko yiti, winyi)*
- Nyo en kame tie ikuwoni kame ipore kwano Rubanga iye pi rieko kede kony ikome? Tam kop ikom diakalni, kanisani, jokioni arabo ticni.



# Dul pwonyere me 8: Tic kede Jamewa Dedede pi Deyo Ka Rubanga

## Tam Ka Pir Gi Tek

Rubanga Mito newa tic kede gikame otie kede pi maro kede ticne.

## Jame me Tic

1. Cal Agoa – Anapeta me jame me tic – acel acel pi buli ekodet me jo 3-4.
2. Agole kamako ipukon me Sabu – papula me kop kame tie lcal Agoa – mii jokojalere gei tinao timo tuko ikom agole noni dipwodi tpwonyere liko gere
3. Kide 17 kane cunگو Akaka ipukon me sabu’
4. Cal Agoa – Kads me Jamini me Tic – abunge acel me kads kame ongongolo kame romo ikodeta katitino me jo 3-4

## Nyuto Pwony

### LENO TAM IEKODET KADWONG

- Tic me Amara mene en kame kanisawu otieko timo kame likame tero sente Moro atwal? Nyo apire tek kame etimo ikou kajo?
- Benyo, itamunu be tie gimoro kame Rubanga omiowa kame LIKAME otieunu tic kede me maro kede tic kede me ticne joicegun?

### TIC IEKODET KATIDI

Wud ikodeta mejo 3-4. Ekodet acel acel pore wudo anapeta me jamini me tic 6. Onenunu be ekodet mene en kame oyaro geno wokun kede tam kamako epone me tic kede jame me tic ka Rubaga omiwa go me maro kede me ticne jome adulwa.

**Ngapwony:** Mi **CAL AGOA** – *Anapeta me meJamini me tic 6 but ekodet **acel acel**. Ekodet me agege ogeo wudo tam ikom jamini me tic 6 go DEDEDE pore nywako tamgi kede ekodet. Icen ngei cimone jo gime tic acel acel, lwong dokon ikodeta ace pi bino nywako tamgi iko epone me tic kede gime tic no.*

pii	karuno neno piny
giangapa olamar	ngec me timo mac
isikan ka Rubanga	Teko me iduwe

## Rubanga Mito newan tic kede gikame otieunu kede pi maro kede ticne joace

### LENO TAM IEKODET KADWONG

**Ngapwony:** Mi kide 8 but NGADWONG. Nap abunge me kide 7-8 iwi komini arabo iwi emesa. (Inyim kilasi, wud jo koyalere 4 pi nyuto tuko noni nejo. ‘Agole kamako Ipukon me Sabu’ (di ocungo ikom Matayo 25:14-30). Gin kipore tinao tuke di pwodi kilas liko gere tetekey ewok kakare.)

### Agole Kamako Ipukon me Sabu

**Ngadwong:** Joticna, bianu kane di ikounu winyo. Ango atie oot isapali me isubul. Amito newu gwoko sentena.

Atie kede ipukon kany me sabu kame wun iporenu gwoko (*mii kide kany but ngatic me 1*)

...ipukon are me sabu (*mii kide are ut ngatic me 2*)

...dokon epuko acel da ine piru (*mii kidi acel bit ngatic me 3*)

Aso ber do wun idongunu. (*Eko do yai oot*)

**Ngatic me 1:** Otakwei, sente di tin tot benyo. Pore ang'o ati kedegi kede rieko (*en eoto tenge – eudo ingaruui 5 apat*).

**Ngatic me 2:** Mgadwong ogena adikinicel, angoda amito yomo cunye. Amito keto sente gi itic! (*Eoto tenge – eudo kide 2 apat*).

**Ngatic me 3:** Oo li! Nyo en kame bino timere kame di sentegi oko sasarun icinga? Kuo nango dado twero rwenyo! Wekanu, ang'o angeo gime atima, ayaro kunyo piny di ako yike piny. (*Eoto tenge*)

**Ngadwong: (olo dwogo)** Joticna, ang'o do adwogo ingei kare alac! Wac nanu gikame itimunu kede sentena.

**Ngatic me 1:** Ngadwong, miya ipukona kany me sabu; ginige, ang'o atio kedegi me udo ipukon kany apat. (*Emio kide 10*).

**Ngadwong:** Itimo kiber odocon! Yin ibedo ngatic kaber didokon igenere. Itio kede gikame ang'o amii kiber adikinicel. Amito medoni dokon ace tetekeyi iti kede. Olelunu do karacel.

**Ngatic me 2:** Ngadwong, yin bin imiango ipukon are me sabu; ginige, ang'o anedo wudo ipukon are apat anedo ikomgi. (*Dwok kide 4*).

**Ngadwong:** Itimo kiber twatwal! Yin ibedo ngatic kaber didokon igenere. Itiyio kede gikame ang'o amii kiber adikinicel. Ayaro mini dokon atot tetekeyi iti kede. Olelunu do karacel.

**Ngatic me 3:** Ngadwong, ang'o angeo be yomo cunyin tek twatwal. Lworo oko makango be yin cengemogo yii pmito wang kame di ang'o atio kede senteni, di ako rwenye, aso ang'o ako yiko sabuni piny idud lobo. Etie kiber pien likame ang'o ako tic kede! En ine. (*Emio kidi acel 1*).

**Ngadwong:** Yin ekiteni rac dokon inyap! Yin iparo be yomo yiango tek? Tikatika koto oudo iketo sente nango idero kame okano iye sente! Koto oudo ang'o audo magoba Moro iye. Asikari! Gam sabu no kibute di iko Mino but ngat kame tie kede ipukon tomon. Di iko tero ngatic kame ekite mere racni tenge kii oda. Pien dano acel acel kame tio kede gikame en etie kede, kobino medone. Tetkeny ebed kede kibamarar! Do ngat kame likame tie kede, paka iton katitidi kame en etie kede noda kobino gamo kibute.

- Pinyobo en komio ngadwong oko pwono jotic are me agege ka? (*gin kitimo ktic aber odocon kede gikame bin en emiogi*)
- Pinyobo en komio ngadwong oko ronkino dano kame oudo tie kede epuko acel me sabu? (*en bin likame eko tic kede gikame etie kede – likame ebedo kede gen be ngadwong oyaro bino bedo kede yomcunye iteko kame en eketo*)
- Nyo en oko bin timere ne dano kame oudo tie kede epuko acel me sabu iya jikini? (*en ekei gikame bin etie kede di oko riame tenge*)
- Nyo en kame wan okarununu pwonyere iye ikom agole ni? (*Rubanga Mito newan tic kede gikame En Emiowa di likame oparo arabo gino tot amotoko enonok. En Emito newa timo tic kiber odocon kede gen be En yie oyaro bedo yom kede ticwa nono.*)

Rubanga mito nenowa di otie tic kede gikame En emiowa me maro kede ticne joicegun. Kakame wan otimunu kede gikame otwerunu iyore kaber odocon me winyo dwane, Yie bedo yom, pi gimoroni dedede kame timere.

## Benyo, otionu tic kede gikame otionu kede?

### TIC IEKODET KATIDI

Onenunu dokon jamini me tic ace kame Rubanga otieko minowa. Ang'o amito minowu bakasan kame konapo iye iponeso me jamini me tic kapapat. Aso napgi piny me ikodeta adekgi. (Magonogi en obedo ikodeta kame wan otiekunu yamo iye kii itabu me 3).

1. **Jame me tic me vie** - jamini bala ngec arabo akarini kame otieunu kede
2. **Jame me tic me me kom** - magi jame me tic kame okarununu neno arabo mulo
3. **Jame me tic me cuny** - jamini kame wan otieunu kede pi nywakwa kabere kede Rubanga

**Ngapwony:** *Mi ekodet katidi acel acel bakasa kede **CAL AGOA:** Kamako Jamini me tic kame iwoto di tie ikads kame ongongolo. Migi dakikan 5 pi Napo jamini me tic go ieikodeta dikiko memedo jamini me tic ace kame tie iadul gi kanono ikom kame kinapo ka.*

#### MINO ADWOKINI

- Benyo, tie jamini me tic mogo kame itieunu kede peny ikom gi? (*ngei be: liame oparo iajange mene en kame konapo jamini me tic gi iye... egolo wan en me neno be oparo kop ikom jamini me tic*)
- Benyo, jamini me tic mege en kame imemedunu?
- Benyo, ikarununu pwodi medomtamo pi udo ace?

#### LENO TAM IEKODET KATIDI

**Ngapwonyr:** *Popoko ne ekodet acel acel gimetic acel. (Ekodet acel acel omito leno tam ikom jame me tic adek.) Migi kilei tam ikom peny kaluere gi ikom gime tic acel acel.*

- Benyo, kere kanisa wada tio kede gime tic bala mane pi tic ne Rubanga? Kame di amanono, iyeponene mene?
- Iyore mene en kame ibecokina itek me tic pimino jome adul udo bero kiye?
- Peko mene en kame gime tic noni twero konyowa tieko? Ipidinga mege en kame eyabo newa?
- Do nyo en kame wan oyarunu timo ikom kop noni?

#### MINO ADWOKINI

Wan ocuko cunyu pi ngingico anapeta me jamini me ticgi iepone aber karacel kede tel me kanisau di ribaro kede komiti kamako Tice me Amara. Memedo jamini me tic ace ikom anapeta me jamini me tic kame itieunu kede go. Tam pi gikame itieunu tic kede kiber, kede gikame ikarununu tic kede kiber odocon. Kwai Rubanga mi ingei epone kame En emito ni tic kede jamini me tic kame En emiou go. Idoketa gi wan okarununu nyogao timo di upere kede epone kame Rubanga tie medere minowa winyo me jamini atos.

### Kakame wan owinyunu kede dwan Rubanga, En emedo newa jamini me tic

(Kamedi esawa yei)

#### LENO TAM IEKODET KADWONG

Kakame wan oketo kede gikame wan otie kede itic pi maro kede me ticne jo, Rubanga medo jaminiwa pi nyuto bero kede teko Mere.

#### Wokun ki Malaria paka Tuno Ikodere kede Mwongo

Kii calo Moro kame tie Idemokratik Ripabulik me Konggo, obir oudo tot tot Moro pie lum bin oswapo kadedede. Tuo me malaria oudo singo mako jo itek twatwal. Tuo oudo ocere ikom jo kitek paka likame do bin gin kitwero timo tice kame oko minogi kidoko jogan. Isawan mogo da ginoni okelo ne jomogo too. Kanisa Moro acel oko bin siao kitabu kamako kop me yotkom kowok i TCT. Gin kiko yero pi tic ne jogi me adul dibeo kii totongo lum koswapo ka piny. Manoni nyuto be obir likame dokon oudo karuno nywalo abeongi. Manoni oko Mino yotkom jo oko sipokin paka mino gin dokiko geno timo tic! Likame mano kenekene. Icen ngei gin totongo lum piny, imemban me kanisa oko niang be lobo tie kede neno kitegelekina, di – gimoro li kie. Gin kiko moko tamgi be kimito tic kede loboni iepone kabere. Gin kiko pito kodere me cam kede mwongo. Do lem, jome caloni oudo kuo kede tic me ciko dek me nam. Poti gi kame gin bin kipuro oudo tie kakabor idier abum. Gime isuur but kanisa kede jome adul, Rubanga diko Mino loboni nyako aututu me cam apura. Buli dano oko geno

penyere ken gi be, 'Pinyobo komio wan otieunu wire awira, dodi lobo ni ber me pur kaman?' Joace kii adul oko geno puro camgi icalo kanono. Joapuga me me adul kanono oko bino ngingico kame di cam kame jogi purogi tie iber. Gin kiko moko be cam gi tie me wel amalo adikinichel. Kanisa diko konyo jokame kuogi tie kakatek bedo kede yotkom, dokon kiko konyo jome adul woto cam kobedo kodere kede mwongo kiiruom adwong adikinichel. Jomae adul oko niang iber be yote ka Rubanga ber odocon!

- Tic mene me Amara en kame kanisa onyuto me agege kie itatamni? (*gin kigeo kede kwanyo lume kabocoboco tenge kii lobo no*)
- Jame me tic mege en kame gin kitio kede me timo Tic me Amara? (*ngac kamako kope me yotkom, teko, esawa, jame me tic me cing*)
- Iyore mene en kame Rubanga otio kede ginogi pi minogi jame me tic katot? (*en bin ekonyogi neno lobo kaber me apura*)
- Epone mene en kame manoni kelo kede deyo but Rubanga? (*jo tie kede yot kom ikalamara dokon kitie kede jamini me tic koromo, kame miogi kineno be yote ka Rubanga en kame ber odocon*)

## Kope Kajiko

### LENO TAM IEKODET KADWONG

**Ngapwony:** *Jujungo kope kamako jame kame kanisa tie tic kede kiber, kede jame kame ikarununu tic kede kiber. Nen be komiti kamako kop me Tice me Amara ngeo kopni kiber. Gin kipore cweno ik me tic kede jamini gi kiber me nyuto amara kede ticne jome adul. Jik kede ilegal, di ikwao Rubanga pi konyou moko tam ikom epone kame ikarununu tic kede jaminigi, di ikounu kelo deyo Bute kame di itieunu winyo dwane.*

# Dul Pwony me 9: Dongo Ajakanut

## Tam Ka Pir Gi Tek

Miero kur ojikunu winyo dwan Rubanga, akadi di oneno bala winyo Moro likiye.

## Jame me Tic

1. Cal Agoa: Itatam adek me ateni – Dul me acel kede me are – nyut negi di iko ngongolo gi di kibocoboco.

## Nyuto Pwony

### LENO TAM IEKODET KADWONG

Som Matayo 6:9-13.

- Kii ieilegani, wan olegunu be 'Ajakanut ni bin, Giamitani timere ipiny bala kame etie kede imalo'. Iyore mene en kame yin ikaruno tatamo ne kede dano alikame tie Akurisitayo dwong kop kamako ajakanut ka Rubanga?

**Icorakin but Ngapwony:** Winy adwokini me peny kibun ekodet. Icen ngei tieko winyo, nen be adwokini kame gin kimio miero kel newa niang ikom winyo dwan Rubanga (Mit ka Rubanga pore bed di tie timere).

Ajakanut ka Rubanga bedo tie karamoroni kenekene, kede kakame jowinyo kiye dwan Rubanga. Dongo mere likame kopimo kede jamini katimere ioko, do elubo ruom kame wan owinyo kede dwan Rubanga. Dido joatot tie doko Ikurisitayon, dokon di wada otie medere kede winyo dwan Rubanga, ajakanut ka Rubanga dongo.

## Miero wan kur ojik tic nejo kede dongo kii winyo dwan Rubanga

### LENO TAM IEKODET KADWONG

Som Jokorinti me 1 15:58.

- Icorakin mege en kame itienge gi miowa? (Kur ojalakino timo jamini kabeco.)

Som Jopilipi 3:13-14.

- Paulo owandiko baluwa but jome Pilipi dido tic mere oyapuno jik. Manoni otimere ikare kame bin pwodi kotwe kede Iroma. Nyo en kame Paulo Waco be obedo egolo mere, kame nataman do etieko icobo kiber? (Likame etwero pwakuno be ecobo, do pwodi en etie tic pi cobo egolo mere)
- Egolowa pore bedo enyo kame diwan otie wok ieisoma me TCT? (medere dongo kii inyo dwan Rubanga, medere kede tic nejo)

Miero wan kur ojikunu mono ajakanut ka Rubanga. Do miero wan ocukunu cuny ngat acel acel pi mdere kede dongo kii winyo dwan Rubanga kede tic neco, di openyunu Rubanga pi gikame Emitonewa timo dokon.

## Wan omedere kede winyo dwan Rubanga akadi di oneno bala winyo likiye

### LENO TAM IEKODET KADWONG

Tie kare mogo kame wan owinyunu kede dwan Rubanga dodi likame otieunu neno alokaloka Moro adwong. 'Cengemogo likame otwerunu neno bala winyo tie newa'. Listen to these three true stories.

**Ngapwonyr:** Mi dul me agege me **CAL AGOA: Itatam Adek me Ateni** but joapapat pi gin somo kededwan malo.

Jean omaro Rwot. En bin etio bala nas, di emio but jocan kede cunye alerr, dokon epwonyo kidue kii kanisa mere. Ceng Moro acel, kite ka Jean neno kede piny oko geno doko mwadamwada, di en eko udo be gimoro olunguro iyi adam mere.

Daudi tie ngakwat ipiny kame edini mere me agege obedo Isilamu. Iceng kame lubo cenge me Kurisimas me mwaka 2010, en ribaro kede jotel kanisan ace me piny nono kame romo tol acel bin oko mako. Mogo ikomgi bin oko gonyo ingei sabitin anonok. Mogomogo ikom jokwategi bin oko neneko. Bin oko gwoko Daudi kkakame jokwia pi mwaka acel, didokon oko kete ijera pi mwakini 5.

Kanisa acel me TCT oko timo tic atek me gero daraja. Awakawaka kakame gin kitieko kede, kot oko dwogo diko molo daraja tenge. Kakame gin kimedo gere kede dokon, giacel nono dokon diko timere.

- Benyo, yida itieko riamakin kede kodi ginoni?

Wan otieunu bedo ilobo kotuturun. Sitani didik maro tamakino neno be emio jodag Rubanga kede yote mege dedede. Cengemogo okarununu bedo jokame likame kotie ngolo kopgi kakare, di tuo da omakowa, arabo can kangole angola twero poto ikomwa.

Som Joroma 8:28.

- Nyo en kame Rubanga jikere pi timo newa?
- Benyo, manoni nyuto newa be kuowa bino bedo yoyoti, arabo enyuto be obinunu bedo abongo riamakin kede pekini?
- Nyobo en kame manoni nyuto? (*Rubanga oyaro bino tic paka kede jamini atek me konyowa cato bala jokoyei di oko dongo ajakanut Mere*)

Kakame wan olubunu kede yongoyote ka Rubanga di likame otieunu neno winyo Moro bala tie newa, miero wan omederenu kede gene ikede winyo dwane. En ecikere me timo jamini pi kelo newa bero ikede nyuto Deyo Mere kame di wan owinyunu dwane. Aso owinyunu gikotimere kieitatam wa.

**Ngapwony:** *Mi dul me are me* **ICAL AGOA: Cweno Itatam Adek me Ateni** *but jomogo pi somo kede dwan amalo*

Jean obedo kede tuo me Kansa pi mwakini atos adikinicel. En oudo etie do kede goro, bin dadokon emaro bedo kede awingawic, amotoko lito. Likame oudo ekaruno tic arabo pwonyo idue. Tuo me Kansa noni oko Mino wange odoko mwadamwada. Do en oudo etero isawan di etie lego pi ikwae mege, pi jokio mege, pi kanisa mere me paco, kede pi jotuc ejiri katot ceng dedede. Caden mere me geno Rubanga di itie kede Kansa oloko kuo me dano acel acel kame bin ngee.

Yom cuny ka Daudi kii jera bin oko kelo ijeran oko ngeno Rubanga. Kakame jo oyamone kede be gin bin oudo kitie kede isuur ikom epone kame en egenere ne Rubanga, kede epone kame en oudo etek kede, Daudi bin likame oko yei kede kopno, di oudo ewaco be 'Li, Rubanga oudo ogenere BUTANGO! Ango me oudo atek akadi acel. En Emiango kisa kede anapakin, bala kite kame ekaruno timo ne kede ngatamoro ni dedede kame keto gen ikome.'

Me ajikini mere, Kanisa dokon oko gero daraja me adek. Jome adul oko Mino lobogi tetekeny ger daraja kakibecokina. Joatot bin omio jamini me tic kamitere. Tim noni diko Mino abumente udo amula paka minogi lwongo jokanyuto telebison me adul pi bino mako cal me pilim me kanisa kame didik timo jamini kanyuto amara but jome adulgi. Dioko nyuto cal me pilim noni rimaro lobo noni dedede.

- Epone mene en kame Rubanga tio kede jamini adek pi kelo bero? Benyo, bin 'berogi' nyuto be jo didik oudo lakare ikom jamini atek nogi?
- Iyore mene en kame ajakanut ka Rubanga oko dongo kede?

Kakame wan omedere kede geno Rubanga di owinyo dwane ikare atek nongi, Rubanga bino tic kede winywa pi dongo ajakanut Mere.

## **Tic – Epone kame oporenu medere kede dongo kede tic nejo**

---

### **LENO TAM IEKODET KATIDI**

Leunu tam ikom peny kame konapo pinygi.

- Benyo, tie gimoro kame yin ingeo nataman kame tie timere dodi neno kiye bero kame Rubanga tie timo kiye teki?
- Nyo en kame yin ipore timo pi medere kede geno Rubanga di dokon iwinyo dwane kii giatek noni? Epone mene en kame okarununu cuko need cuny icegun pi pi gida timo kamanono?
- Epone mene en kame wan oporenu medere kede dongo di otio nejo bala kanisa, akadi di otiekunu pwonyere me TCT?

### **MINO ADWOKIINI**

***Ngapwony:** Mi ikodeta go kel adwokini kamako peny me ajikini kame mako (Dongo bala kanisa)*

## **Kope Kajiko**

---

Ajakanut ka Rubanga dongo kakame jo winyo kede dwan Rubanga esawa dedede. Miero wan kur ojikunu dongo karacel kede tic nejo. Bed bala kuowa tie kakatek, Rubanga tio kede winywa me dongo ajakanut Mere.

# Dul Pwonyere me 10: Kelo Deyo but Rubanga

## Tam Ka Pir Gi Tek

Kuowan tie pi kelo deyo but Rubanga. Manoni nyuto be wan omio jo neno epone me dwongo kede bero ka Rubanga. Wan otimo kamanono di beo kii numunumo bero me upere kede dokon kii winyo icorakin mege dedede.

## Nyuto Pwony – Rubanga ocweowa pi kelo Ne deyo

### LENO TAM IEKODET KADWONG

- Yin itamo be tien kop nyo en komio Rubanga ocweo dano?

Rubanga tie kede tien kop Moro pirwa. Som Jokorinti me 1 10:31 kede Matayo 5:16.

- Itienge gi yamo benyo en obedo tien kop komio wan okuo? Nyo en kame wan oporenu timo? (*kelo deyo but Rubanga*)
- Itamunu be dwong me Rubanga udo deyo en nyo? (*dwong mere be Rubanga tie kede wor koromo – jo bedo tamo di dokon kiyamo kop kamako dwongo kede bero ka Rubanga*)

Rubanga dwong twatwal, eber itek, dokon etie me aura itek kame da etie Mito nywako bero Mere kedewa. Rubanga Mito newan bedo iyeponne kame mio joace neno dwongo kede bero mere. Tien kop wawan en - kelo deyo buten! Oyamunu ikom yote are me timo kamanono.

- 1) Dibeo kii numunumo bedo kede karacel kede ngeno gikame En etieko timonewa
- 2) Dibeo kii winyo icikakin mere me maro jokiowa

## Wan okelo deyo but Rubanga dibeo kii numunumo bedo kede karacel kede ngeno gikame En etimo newa

### LENO TAM IEKODET KADWONG

Ngatic me kanisa me geresu epone me itabu ame owandiko imwakini tolokwon okato. Etie kede peny kede adwokini kamako Rubanga kede epone me bedo bala a kuristayo. Peny ber me agege ine be: *Nyo en obedo ajikini apiretek me adano?* Man calacala kede benyo be: Tien kop nyo en omio Rubanga ocweo wa? *Dwong kop wa en nyo?* Adwokini kame ngatel kanisa me atolic odwoko en ine me: *pi mino Rubanga deyo kede numunumo bedo Kede En ikar kede ikar.* Jokosomo baibuli cimo newa be mino deyo but Rubanga kede *numunum* En erucakin kede bedo kede icegun. Ateteni, yongoyo acel ame wan otwero kelo ne kede Rubanga deyo en numunumo bedo wa kede kede gikame En etimo newa.

Ter bala ngatamoro oero isawan atot di etie tic me ikon in giacama kitegelekina.

- Mene ikom jamini are gi en kame bino minogi kineno bala omiogi wor kede yomcuny?
  - Icamo camno kenekene pien imto udo teko.
  - Inumunumo cam no iber adikinicel. Da iko alakanar iye. Itatamo ne dano moronic dedede epone kame ngato ngeo kede tede. (*Gime me are no, en kibecokina*)

Ter bala icuo owilo ne dako mere giamia. Di dakono oko peny cware giko mio en ewilo giamiano.



- Mene ikom adwokini are gi en kame bino nyuto wor adwong kede amara?
  - Ango awilo giamiani piento ibecokina ne anga timo kamanono – ebedo epelu nango.
  - Ango Amari adikinicelel dokon cunya yom ikomi pie anyomi en omio anga ako udoni gini.  
(*Adwokini me ar, en ibecokina*)

Som Jopilip 4:4.

- Yin itamo be pi tien kop nyo en komio Pire tek newan pi ilel kii Rwot? (*Timo amanono mie woro didokon nyuto ne joicegun wel mere*)

Sabuli 73 geo kede nyuto ngur kangawer kame eneno kede bala kuo likame tie iber. En eneno jodubo di tie abarar. En etie auta kede kede kop noni, dido me ajikini eko tuno cego wikop mere. Osomunu tienge gi 25-26.

- Ngawer ni cego wikop mere benyo? (*akadi di nyo en kame tie timere, Rubanga oromowa. Kii Rubanga, gi dedede orome*)
- Kawan oyutuno ngai en kame Rubanga obedo di dokon yiwa yom Pire, akadi bed bala jamini tie atek. Yin itamo be jo bino tamo benyo ikom Rubanga? (*gin kibino tamo be Rubanga pire tek kalamo gi dedede*)

Som itatam me ateni ni.

Bin tie diakal Moro oculakin icalo Moro idier abila ace pi peko me yii kame oudo opoto ipinygi. Di pwodi yii liko otimere, diakal ni oudo tie kede lim koromo. Akaka gin bedo iot atek, gin kiko yero bedo iot kame korwato kede lobo. Icuo me paco ni bin korwako ijera me kamp. Dako me paco ni oko kei ot acil kame gin oudo bin kitie kede. Oko Mino en do ebedo paro jamini kame likame etie kede. En do likame eko paro gwoko ot kame en bin oudo etie bedo iyeca oko mino ot nono oko dubere awakawaka. Ingei kare Moro anonok, omime cware oko bino bedo kedegi. Omime cware ni oko weno otca di eko temuno en kiber, di ecil abongo atuk moro kopulako iye. Eko iko paka wie kakame bin owele. Epito iton yen idiakal, di eko dokon kelo ature mogo pi tubuso kede iot pi nyuto cilo ka Rubanga. En bin eko tero sabitin mogo di etie timo tic me eponeno buli ceng abongo keto sente Moro iye. Etio kede yomcuny, alokaloka oko neno ipaco noni. Ginoni liko oko kelo gen but dako komimereni kenekene, do paka but jodiakal dedede ribaro kede iton jokio da. Bed bala jodiakal ni oudo pwodi can tie negi di dokon otgi da titidi di likame etie ot katek, oudo gin kiwinyo iber iye. Omime cwareni otio kede gikame diakal bin tie kede me Mino deyo but Rubanga kii kare atek.

- Epone mene en kame omimeremni oko kelo kede deyo but Rubanga?
- Kame di Ikurisitayon likame gwoko miere gi, arabo di kikwalo kede tidilojo, amotoko dikingunguro be Rubanga likame tie gwokogi, nyo en kame jo bino paro ikom Rubanga? (*kibino paro be Rubanga lika ber, arabo be liketwero, arabo be like paro gikame jo tie timo*)
- Yote mege dokon ace en kame wan okaruno kelone kede Rubanga deyo kii kuowa?

**Kuowa tatamo nejo calk a Rubanga.** Kakame wan oyeng kede gikame Rubanga tie timo newa, di olelo ikom gikame en etieko timo newa, jo karuno niang be En ebedo Rubanga me aura. Oudo etwero bedo gikarac kame di kouwa nyuto ne jo be Rubanga wa likame tie kede amara arabo like tek twatwal arabo likame pire tel newa twatwal. Kakame jo ngico kede kuo wa, wan omio negi paro be, 'Rubanga obedo me aura. Iswilia mege kelo newa bero. Yote mege beco odocon!'

## Wan omio Rubanga deyo dibeo kiwinyo icikakin mere piwan maro jokiowa

### LENO TAM IEKODET KADWONG

Som Matayo 5:16

- Di lubere kede itieng ni, pinyobo en komio wan oporenu rieny arabo menyo piny epone me timo tice kabeco but icegun?

o *Emio Rubanga deyo*

Kakame wan otimo kede tice kabeco bala Tice me Amara, ekelo ne Rubanga deyo! Owinyunu ber itatam kawok ikom kanisan okelo deyo ne Rubanga dibeo kimaro jokio gi.

**Ngapwony:** *yer dano arabo joare, amotoko joadel pi gin somo itatam kalubere gi.*

**Cweno ne Apuserut Yongayo me Ud**

Ki piny me Bangalades, apuserut me mwaka 70 bin idue mege ojale. Eko bedo kuo kede can atek. Kanisa diko pito lum kame ber adikinice me pito doke. Lum nogi oudo Mito gwok aber, lum nogi bin oko wok kiber pi mwakini 4-5. Gin bin kitio karacel me pito lum nogi, kelo kodi kede bolia. Apuserut ni nataman do tie cato lum, di eudo kede sente kame romo ne wilo jamini kame pirgi tek me kuo mere. Apuserut ni diko pwore adikinice pi kony kame kanisa omie paka tuno iruom me mino caden ikanisa. Apuseru noni bin oko supo cuny jo ace pi bino ikanisa. Ngakwat diko wandiko be: ‘amiton anyen oneno me timo tic oneno ikanisawa, joanyen ogeo bino ikanisa. Cunywa do tie liel.’

**Daraja Karucakino jo Iadul**

Kii piny me Benin, lwokere me lobo bin ocweo ecilet icalo Moro acel. Manoni nyuto be ooti itic, tero idue isukulu, arabo oot iya atale oudo do tero kilomitan 5. Kanisa diko gero daraja kame ngolo ecile. Kakame isilamun oneno kede kanisa di tie konyo peko kame mako jome adul, gin kiko geno tic karacel kede kanisa. Mogo ikom gi da oko geno bino kwano kony me ilegá.

**Kulo me Aura**

Tie bin calo Moro katitidi iwi moru kipiny me Nepal kame oudo tie ude kamo romo ot kanyape. Pi udo pii, Mon oudo ooto icalo Moro ace pi dakikan ot ongwon. Dikio cungo ilain pi esawa acel arabo kalamo esawa pi udo litas 20 me pii.

Ngakwat me kanisa me calo noni bin oudo Mito winyo dwan Rubanga dibeo kitic ne jome adul mere. En eko geno lego pi kunyo kulo iadul mere. Eko nywako tam mere ni kede papa mere, do papa mere oko nyero tam mere noni anyera. Papa mere oko Waco ne be, ‘Like karinikin! Lobo obedo engaru engaru. Pore icul jotic dolas 20 me US pi keto agang katek me bebelo ingaroi gi piento kunyo gitek. Do pwodi da likame imito udo pii!’

Di ngakwat tie pwonyo TCT but kanisa mere, en bin eko nywako jedegi tam kamako Tice me Amara. Kanisa diko yei pi timo purojekt ni karavel. Gin kiko udo jo komito timo tic noni pi Dolas12 me US pi buli agang atek. Gin kiko ilegá pi udo ngec ikom kakame kipore tuco iye kulo. Ribanga diko minogi nwang cuny be, koto di kikunyo karamoro, koto en emiogi winyo me tuno iwen kulo. Jotic oko tamo be kame kikunyo kanono, gin kibino udo kunyo kanono tek pien engaru dwong iye twatwal. Gime aura, gin kiko kunyo kulo ca kede yoto atek adikinice. Udoengaru kanono oko bedo tetek, do gin bin kiko tuco pii! Icen mere dokon, kiko tamakino Mito kunyo karamoro kaboro mere romo bala mitas are yai kikanono likame kiko karuno tuco pii pien engaru me kanono oudo tek okalamo.

Imemban me kanisa diko pako Rubanga pi minogi kulo me pi. Gin kiko yei Mino jokiogi pii odikino kede kotieno acel acel. Jome calo ace oko bedo kede isur atek kakame gin kineno kede tangu kiyirangang noni. Gin kiko karuno ngeno be Rubanga tek didokon eber. Rubanga diko udo deyo pi ginono.

- Iyore mene en kame winy me kanisa ni okelo ne kede Rubanga deyo?
- Benyo, Ida Kara itie kede itatam kacal kamane? Do epone mene en kame jo oko neno kede dwongo ka Rubanga di beo ki winywu?

Wan oyamunuiya gege me Kitabu ni be wan owinyo dwan Rubanga pien yiwa yom kede pi gikame En etimo newa, dokon piento En Etek didoko eber. Nataman otiekunu niang be kakame wan owinyunu kede dwan Rubanga di okounu lubo yote mege, joace karuno ngeno be yote Megen en kame ber odocon, dokon da be En etek adikinicel di Eber. Manoni kelo deyo Bute!

## Temuno ngingico tam kapi gi tek

---

### LENO TAM IEKODET KADWONG

**Icorakin but Ngapwony:** *ti kede leno tam ni me mino imemban me ekodet yutuno kope kaprgi tek kame kisiao geno idul pwonyere me 1-10 di pwodi likame idonyo kedegi idul me B me M10. Ti kede peny me yutuno tam kapi gitek kame tie Moro kame omo katto tamu. (bala nat: pinyo komio wan owinyunu dwan Rubanga? Iyore mene en kaber odocon me konyo jokame tie kede rem?)*

- Tam kapi gi tek mege en kame iyutununu kie itabuni?
  - Wan owinyunu dwan Rubanga pien En epore, dokon pien yiwa yom ikome
  - Lubo icikakin ka Rubanga kame tie Ibaibuli kelo winyo – wan miero owinyo dwan Baibuli, akadi di epat kede itokwa.
  - Oporenu tic itek kede yomcuny
  - Wan miero omarunu jokiowa dibeo kii cobo mitgi
  - Wan oporenu ticne jokorem kede jame karacel kede jokame kuogi tie kakatek iepone kame tero kare kabor
  - Wan oporenu tic kede gikame otiunu kede dedede me maro kede ticne icegun
  - Wan oporenu gongere ikom Rubanga – di okwae rieko kede kony, di owinyo kibute, di owinyo dwane
  - Wan miero omederenu dongo kii winywa, akadi di likame oneno bala otie kede winyo
  - Wan omio Rubanga deyo dibeo kii numunumo bedo wa kede di omaro jokiowa

## Kope Kajiko kede Tic

---

### LENO TAM IEKODET KADWONG

Gi dedede kame wan oyamo iye kie itabu ni tie pi konyowa bedo iye pone kame yomo cuny Rubanga kede kame mie deyo. Gi dedede kame wan otimunu pore mi joace nen Rubangawa bala Lo acel kame pore me awora, Lokibecokina odocon didokon etie me Aura.

Itiekunu do Dul me A me Itabu me 10! Kii Dul me B, omitunu do numunumo gikame Rubanga otieko timo newa imwakini anonok okato cen. Omitunu da bobon tamo gikame oporenu timo kame lubo me medere kede winyo dwan Rubanga kii gi dedede tetekenye okel ne deyo!

# DUL ME B

**Ngapwonyr: Dul me B oyaro tieko ceng acel dedede. Dul pwony acel acel tero kare kame mo romo isawan 3. Bed agonya me udo Wei Moro idierediere me dul pwony.**

## Dul Isoma me 1: Dongo Kisiai

### Jame me Tic

1. Cal Agoa
  - a. Cal me –Yat kamako kisiai
  - b. Adwokini me Tic me kisiai –Edoket me 1 kede 5 (calini 10 )
  - c. Tebol kanyuto adwokini me Yat me Kisiai (**Lfs: Kakame itie teteo kede kanisa, pore igoi cal me teibol ni ikor papula kadwong di pwodi likame esawa me pwony otuno akaka woto Cal Agoa.**)
2. Ingaroi, nyige arabo gikolo lak – gin are pi buli ekodet katidi
3. Papula me cal kadwong: yikwa – di pwodi pwonyere liko gere, popoko papula alac iadulio 3 pi cweno cal kalac.  
Wandiko adul acel acel kamne:
  - Adulion me kisiai kame wan opore dongo iye
  - Alokalo kame wan omite be timere iadul wa
  - Teteo / diru kame wan omite medo ngec mere
4. Papulan kadongo me cal ribaro kede makas me gono mapin
5. Adulion katitino me papulan/Kadin me wandiko alokaloka
6. Kame di mapin kanyuto adul iekitabu me ade 3 di tie, tikede

Adulion me kisiai kame wan opore dongo iye	Alokalo kame wan omite be timere iadul wa	Teteo / diru kame wan omite medo ngec mere
--	---	--

### Nyuto Pwony Kamako Yat me Isiai - dakikan 15

#### LENO TAM IEKODET KADWONG

Som Marako 4:30-32

- Nyo en kame wan osiaunu kame mako ajakanut ka Rubanga kii dul giasoma ni?
  - *En egere di etitidil*
  - *Edongo - likame epore dong titidi*
  - *Di en etie dongo emio joace udo kagwok. Joace pore udo bero kadi wan otie gero ajakanut ka Rubanga.*

Yik ka Rubanga en me gero ajakanut Mere – gere ipiny bala kame etie kede imalo! Bala jomege, wan opore bedo dul me yik Mereni. Manoni en epone kame isiai kadongo dano jumula tie kede – winyo dwan Rubanga kiadulion dedede me kuowa.

Som Matayo 28:18–20.

- Jamini mege are en kame Yesu owaco be wan miero otimi kame omite loko jo dok josiao'? (*batiso, pwonyogi lubo gi dedede kame En Ecikakino*)

Som Yokana 15:8.

- Obinunu ngeno benyo kame di dano morono tie ngasiao? (*gin kinyako nyige*)

Kidul me B kamako Itabu me ajikini ni, oyarunu oot keto tam ikom isiai kamako dongo me dano jumula bala yat me anyakini.

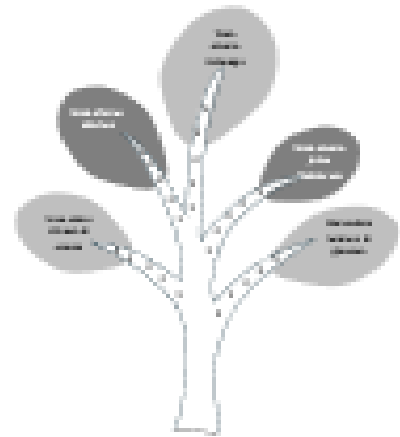
- Alokalo kamege en kame yin ineno ikom yat kame di etie dongo?
  - *Kor yat doko lac di dokon etek twatwal*
  - *Enyako nyige katot*

Kii ieisai wa, ogerenu bala kodi. Dido otie dongo kii winyo dwan Rubanga, odoko joko ocato. Odongo dioko doko yat katek dido oko geno nyako anyakini. Kuowa kede adulo wa geo bedo bala kame Rubanga mito.

### **Ngapwony: Nyut *Cal Agoa*: Me yat me Kisai**

Kii dul pwony me 1, omitunu neno kop ikom isiaiwa. Omitunu ngingico epone kame wan otieunu dongo kede kii winyo dwan Rubanga. Otie kede adulon kany kame wan oyarunu pimo kede dongowa kii isiai. Wan otie lwongo gi bala 'Adwokini me kisai':

- Maro Rubanga: (adul 1)
  - Wan otieunu kede nywak kede Rubanga apirwa dadidokon omo epone me yomo cunye
- Maro joace: (adulon 2)
  - Kii diakalewa
  - Dibeo kii ticne jome adul wa
- Bedo jodar kagenere me giamia ka Rubanga: (adulin 2)
  - Diruwa kede esawa wa
  - Komwa & Giacwea Mege



Kii dul Pwony me 2, omitunu ngingico kop kamako anyakiniwa. Giatima me dul me B otemuno kiber me konyi:

- Nyogao ngingico alokaloka kame yin itieko neno karacel kede gikame likame ikaruno neno.
- Numunumo jamini me aura kame Rubanga otieko timo bala kame yida oudo ibedo kede ikom yik me TCT.
- Leko lek karacel kede timo yik me anyim – nyo en kame Rubanga Mito Nin timo kame lubo?

Di otiunu bebeo ikom giatimagi, nen be inyogao ngingico kede cunye me ateni. Manoni bino konyi neno iateni gikame Rubanga otieko timo. Dokon emitu konyi timo yik atek me anyim. Dokon ebino konyo jokame wandiko itabun kamako pwonyere me TCT. Adwokini kame wun imiunu bino konyowa catakino dul pwonyere gidi tek pi ticne kanisan kiber odocon. Wan dokon otie kede gen be iajikini me pwonyere ni cunyu oyaro bino tingere, di ikounu bedo kede yik me gime atima kalubo!

## **Yenwa me Isiai - isawan 2:15**

**LENO TAM IEKODET KADWONG** – dakikan 10

### **Ngapwony: Nyut *Cal Agoa*: Kamako Yat me Isiai.**

Omitunu ber sipo pica ni me pimo dongowa ki adwokini accel acel me isiaiwa. Acakini me yatwa otieko sipo cuto: wan otieunu kede yei ikom Yesu dokon ogenunu da be En etoo pirwa ikom musalaba. Nataman do omitunu oot neno kop kamako ajange me yatni, adwokini kany kamako isiai. Madala me 1 en obedo kakarac kame kanisa koto twero bedo iye ki adulin, madala me 5 oudo twero nyuto be wan otieunu bedo kii winyo dwan Rubanga iyore opong. Madala me 3 tie idierediere gi.

Oyamunu ber ikom kop kamako maro Rubanga. Manoni nyuto be wan otiunu kede nywak kede Rubanga apirwa di dokon omo epone me yomo Cunye.

- Itamunu be koto oudo ecal nadi kame di kanisa tie imadala me 5, benyo, mam koto oudo ewinyo dwan Rubanga iyore opono?
  - *Olego di okanyo kec pi alokaloka, bala dano acel & bala ekodet*
  - *Otie kede amiton me siao kop me Baibuli. Osomo Baibuli didik.*
  - *Omire me bedo ikop me kanisa*
  - *Omio sentewa kede cuny kaler*
  - *Otimo yer kogongere ikom mitwa me winyo dwan Rubanga ki adulion dedede me kuowa*
  - *Cunywa mielao mino deyo but Rubanga*
- Itamunu be koto oudo ecal nadi kame di koto gigi likame tie timere atwal?
  - *Likame tie dano Moro kame tie kede nywak kede Rubanga apire. Ara kikwia Rubanga amotoko gin kineno Ekuristayone bala dul me itokgi me piny*
  - *Jo likame mio esawa me ilega*
  - *Jo kwia dokon likame kiniang Baibuli*
  - *Jo likame mio*
  - *Jo timo yer di lubo tamgi me lwooro kede dokon mitgi*
  - *Caro, tim kame musungo kuo bala nat, kwalo kuwo, amera, arabo tic kede yen kadubo kuo adano odoko dwong*
- Itamo be 2, 3 kede 4 karuno cal kede nyo?

**Ngapwony:** Jujungo tam kaprgi tek karacel di itio kede **Cal Agoa:** Kamako Maro Rubanga: madala me 1 kede Maro Rubanga: madala me 5

#### LENO TAM IEKODET KATIDI – dakikan 5

**Ngapwony:** Popoko jo ieikodeta 4. Ekodet acel pore me jotel me kanisa, acel bed me cuo, kede acel me, Mon, majikini mere kobedo me ipongai. Migi kilei tam ieikodeta ikopkamako me (1) edoket mene en kame kanisa wu oudo tie iye di pwodi pwonyere me TCT liko ogere dokon me (2) edoket mene en kame itamunu be kanisa wu nando otuno iye.

#### TIC IEKODET KADWONG – dakikan 10

- Mi ekodet acel acel ingarui 2 katitino. Migi kiket ingarui go ieidoketa kame gin kiyei kede iko kop kamako 'Maro Rubanga' iya jange me **Cal Agoa:** Yat me Isiai. Yutuno negi be likame tie ADWOK OKATO ARABO KOPOTO.
- Wacne ekodet edoket mene en kame tie kede ingarui katot me (1) nnyuto di pwodi TCT liko gere kede me (2) nyuto me tin.
- Peny: Jo koyero edoket me \_\_\_\_\_ (gikame ngere itek), pinyobo en komio wun iyerunu en? (mi jo anonok gam peny no)
- Peny: Jo koyero edoket apat, pinyobo en komio wun iyerunu manoni? (mi jo anonok gam peny no)
- Peny: Bala ekodet, edoket mene en kame wan oyeunu kede be nataman kanisa tie iye tin? Edoket mene en kame oudo otieunu iye di pwodi pwonyere me TCT liko gere?
- Luk jameni are ikom **Cal Agoa:** (Me Yat me Isiai itwero tic kede kala kapapat kame di itie kede)

**Ngapwony:** Yer dano moro kame karuno iwandik. Wacnegi kiwandiko kope are ikor papaula me **Cal Agoa:** Teibol me Yat me Adwokini me isiai Isiai. Meagege, wandiko edoket kame jo yei be kanisa nataman otuno iye. Kame di twerere, jujungo tien kope kame jo okwanyo kii edoket ni karacel. Kalubo mere, wandiko edoket kame kanisa oudo tie iye di pwodi pwonyere me TCT liko gere.

**Teibol me Yat kanyuto adwokini me Isiai**

	<b>Edoket kame di pwodi CTC liko gere</b>	<b>Pinyobo?</b>	<b>Edoket me tin</b>	<b>Pinyobo?</b>
MARO RUBANGA: OTIE KEDE NYWAK KEDE RUBANGA APIRWA DOKON OMO EPONE ME YOMO CUNYE				
MARO JOACE: KII DIAKALEWA				
MARO JOACE: DIBEO KII TICNE JOME ADULWA				
BEDO JODAR KAGENERE ME GAMIA KA RUBANGA: DIRUWA KEDE ISAWANWA				
BEDO JODAR KAGENERE ME GAMIA KA RUBANGA: KOMWA & GIACWEA				

**TIC IEKODET KATIDI – dakikan 15**

Popoko jo ieikodeta 4. Mi buli ekodet acel acel adwokini me isiai acel ikom adwokini ongwon odong. Cwei tukere are kacegocego (pi dakikan3-5).Tuko acel pore nyuto epone kame kanisa wu koto oudo cal kede kii edoket me 1. Tuko acel pore nyuto epone kame kanisa wu koto oudo cal kede kame di koto itununu iedoket me 5.

Ikane otie kede adwokini ongwon me isiai odong:

- Maro joace: kii diakale wa
- Maro joace: dibeoki ticne jome adulwa
- Bedo jodar kagenere me Giamia ka Rubanga: diru wa kede esawa wa
- Bedo jodar kabeco me giamia ka Rubanga: komwa & giacea mege

**MINO ADWOKINI – dakikan 80 (dakikan 20 pi adwokini me isiai acelacel)**

**Ngapwony:** Bebeo ikom adwokini me isiai acel acel, ieisawan apapat:

1. Mi ikodeta katitino go nyut tukere gi kacego cego.
2. Peny gi epone kame tukere go nyuto kede isiai kii idoketa me 1 kede 5.
3. Peny gi giace adokomitere kii edoket me 1 arabome 5.
4. Jjungo kop kede nyuto **CAL AGOA: edoket me 1 kede me 5** oi adwokini acel acel me isiai dokon ti kede kope kapirgi tek kame konapo ikom Tebol kanyuto Adwokini me Isiai (etie piny).
5. Uduu epone kame kanisa wu cal kede tin. Uduu epone kame kanisa oudo cal kede di pwodi likame kigeoTCT. Winyerenu ikom kop kamako edoket kame iyarunu geno kiye kede kakame iyarunu tieko iye kii adul acel acel. (Kadi ekonyo, ti kede leno tam iekodet katidi kede ingarui da, bala kame itimo kede ‘Maro Rubanga’.)

6. Wandiko idoketa ikom **CAL AGOA Tebol me Yat me Adwokini me Isiai**

**Teibol kanyuto Adwokini me Isiai**

<b>Adwokini me Isiai</b>	<b>Edoket me 1 – bedo kede yei iangalo ka Sitani</b>	<b>Edoket me 5 – bedo di winyo dwan Rubanga</b>
MARO RUBANGA: OTIE KEDE NYWAK KEDE RUBANGA APIRWA DOKON OMO EPONE ME YOMO CUNYE	<ul style="list-style-type: none"> <li>• Likame tie Moro kame tie kede nywak kede Rubanga apire. Arabo kikwia Rubanga, amotoko kineno Ekurisitayone bala dul me itok gi me piny</li> <li>• Jo likame mio esawa me ilega</li> <li>• Likame tie pwony kibecokina kede ngec ikom Baibuli</li> <li>• Jo likame mio</li> <li>• Jo timo yer di lubo tam gi me lwor/mitgi me cunyi</li> <li>• Caro/tim kamusungo kuo ajo bala nat kwalo jame ajo, amera, arabo tic kede yen kadubo kuo kajo odoko dwong</li> </ul>	<ul style="list-style-type: none"> <li>• Olego di okanyo kec pi alokaloka, me dano en kene &amp; jo karacel</li> <li>• Cunywa yom pi siao kop me Baibuli. Osomo Baibuli didik.</li> <li>• Omire pi bedo ikop me kanisa</li> <li>• Omio sente wa kede cuny kaler</li> <li>• Otimo yer di ocungo ikom mit me winyo dwan Rubanga kii adulion dedede me kuowa</li> <li>• Omielao mino deyo but Rubanga</li> </ul>
MARO JOACE: KII DIAKALEWA	<ul style="list-style-type: none"> <li>• Nywak ki diakale kede kinyome otuturun – gen odoko likie, kipong kede auta, dokon yoto likie</li> <li>• Jodiakal likame neno di omarogi &amp; lime wor</li> <li>• Gero me iot tie di dwong ipaco</li> <li>• Ojalo kidue dokon likame kitie dongo kiber – kikom, kinywak, kitamgi, kicunyi</li> </ul>	<ul style="list-style-type: none"> <li>• Diakale &amp; nyome tie di tek &amp; di kirucakin</li> <li>• Imemban me diakal dedede ngeo be komaro gi</li> <li>• Gero moro li kii paco</li> <li>• Okonyo idue dongo kii adulion 4 dedede -kikom, kinywak, kitam, kicuny</li> </ul>
MARO JOACE: DIBEO KII TICNE JOME ADUL WA	<ul style="list-style-type: none"> <li>• Kanisa wa likame mire but jome adulionwa do emire itic kamako kope me cuny erume</li> <li>• Tice kame wan otimo moronic pore kelo udne kanisa arabo but imemban mege</li> <li>• Kanisa nyuto mar kitegelekina but kobaro arabo wegii apugan. Epopoko joace kawok iabilere kapat</li> </ul>	<ul style="list-style-type: none"> <li>• Kanisa wa neno amara kitic bala yongayo kapire tek me bedo Akurisitayo me ateni</li> <li>• Kanisa wa tie mono ipidinga me bedo winyo but jo</li> <li>• Kanisa wa tie timo Tice me Amara kede jalere ticne jome oko me kanisa, kame likame konyo wa</li> <li>• Kanisa wa nyuto amara but jo kame joadul ojalo</li> </ul>
BEDO JODAR KAGENERE ME GIAMIA KA RUBANGA: DIRU WA KEDE ESAWA WA	<ul style="list-style-type: none"> <li>• Jo liatimo tic itek, arabo pi gin kili kede miere amotoko pi nyapo, arabo neno bala konygi li, amotoko kimio tien kope ace</li> <li>• Liotie tic kede giamia wa arabo talantan</li> </ul>	<ul style="list-style-type: none"> <li>• Oneno tic bala giamia kowok ibut Rubanga dokon omo pi Mine deyo kiye</li> <li>• Otio kede isawan wa, talantan wa &amp; tekowa me konyo diakalewa &amp; adul wa</li> <li>• Omo ipidinga me dongo kii talantan wa kame Rubanga omiowa</li> </ul>



	<ul style="list-style-type: none"> <li>• Liotie karuno mino jome diakale wa jame kamitere dedede</li> <li>• Liotie tic kede sente kede rieko</li> <li>• Ipidinga tie anonok me siao diru anyen arabo dongo giamiawa</li> </ul>	<ul style="list-style-type: none"> <li>• Wan opwonyo diruwa but joace</li> </ul>
BEDO JODAR KAGENERE ME GAMIA KA RUBANGA: KOMWA KEDE GIACWEA MEGE	<ul style="list-style-type: none"> <li>• Giacwea ka Rubanga tie ieitidil bala nat bwanyuno tongo yen, pongo jame areco ilobo, munao pii</li> <li>• Liogwoko yot komwa kiber, tuo tie tuparo wa baala nat cilo me kako bedo iye / cilo me komwae tie piny, tuno kaudo amuket likayoyot,ngec me gwoko tuere linewa</li> </ul>	<ul style="list-style-type: none"> <li>• Wan oyei be giacwea dedede obedo me ka Rubanga. Wan omo epone me gwoko kede dwoko giacwea ka Rubanga kakare</li> <li>• Wan oniangunu be komwa tie gamia kowok ibut Rubanga. Wan ogwoko yot komwa ribaro kede yotkom me joace da (gengo tuere kame dubo yotkom, bedo kede yoto me udo pii aber, bedo kakacil kede ace)</li> </ul>

**Ngapwony:** Tim ber inywak inambai 10 (me idoketa kanyuto kanisa di pwodi likame kigeo TCT kede madalan kame kanisa tie iye tin) i kom Teibo me Yat me Adwkoni me Isiai kede MT ni. Manoni Pire tek pi tien kope kalubogi:

- Pi numunumo bero me cobo tic kame otie timo kede dul me adul acel acel kame kame tie oot iber. Kowaco newa pi 'Mino gikame Rubanga otimo ngere idiere me atekerin' (Sabuli 105:1-2). Nywako gikame En etie timo iadul wu kelo deyo but Rubanga. Kame likame onywakunu kakame odeunu kiye, joace likame oyaro numunumo karacel kedewa dokon likame kiyaro pako Rubanga akadi di alokaloka otimere iadul wa.

- Pi nywako jame kololo wa, bala adulon me kom acel katot atota (Romans 12:4-8): kame wan oute ken wa, poto bino bedo yoyot newa (Atitjiri 4:9-10). Kame wan onywako auta wa, imiegu wa kede amiegu karuno lego kede wa dikiko nywako ngec me jamini kotimere kiber ikanisan ace.

- Pi catakino yik me TCT kede neno be pwonyere omedere kiber didokon etie kelo aloka loka kidelelei iadul wu

## Adulion me Isiai – Gikapore anumunum, kede kakame dongo pore iye – dakikan 30

### INGINGIC APIRI – dakikan 3-5

Yin apiri, ter kare me winyo dwan Rubanga. Kwae wek Ekel gigi itamni:

- Jamini me anumunum. Nyo en kame otieunu timo iye kiber?
- Adulion kame pwodi otie Mito dongo kiye. Jamini mege en kame okarununu timo tetekey odongunu?

### LENO TAM IEKODET KADWONG

- Adulion mege en kame otieunu timo iye kiber tetekey onumunumu nu?
- Kii adulion mege en kame pwodi otieunu Mito dongo kiye? Nyo en kame okarununu timo imwakini koyaro lubo go pi cobo gi?
- Dongo ajakanut ka Rubanga dwong mere en dongo kii winyo dwan Rubanga. Manono en epone me kuo, likame anapeta me ngingico kame di ocobo kiber. Ikom acakini me aura kame wan tin otiekunu gero, nyo dokon en kame Rubanga pwodi tie kede pirwa kii adulion gi? Jamini anyen mege en kame En etie keto ikuowa?


## TIC IEKODET KTIDI

**Ngapwony:** Nyut **Posta kame Koiko Iber:** **Yikwa.** Pasta kame tie piny ni nyuto anen me kite kame posta me kanisa pore neno kede icen ngei giatima ni.

Omitunu timo posta karacel. Yikwa dedede kamako gikame oyarunu medere timo icen ngei jik me TCT kobino jujungo iye.

Do nataman oketunu piny adulion kame pwodi Mito newa dongo kiye kii isiai kadongo dano jumula.

- Ket adulion kame Mito newa dongo kie imalo me agirat me adek ki posta.
- Ti kede calini ribaro kede gianena kame cungo ne kope go. Omito ne dano acel acel, iton idue, pi niang kop kamako posta no.
- Jo apapat twero gono calini kapapat iesawa acel nono.
- Arabo, ikaruno wandiko kop da kenekene dido ngatamoro ko gono cal go icen mere.
- Posta no pore namakino kakidelelei, tetekeny kame di ecil odocon udo eber adikinicel!

Adulion me kisai kame wan opore dongo iye	Alokaloka kame wan omito be timere iadul wa	Teteo / diru kame wan omito medo ngec mere
		

# Dul isoma me 2: Dongo kii Anyakini

## Anyakini me winyo dwan Rubanga en nyo? – Dakikan 20

- Anyakini acal nadi en kame maembe nyako?
- Anyakini acal nadi en kame Ppaya nyako?
- Kakoto di yen me anyakini likame nyako anyakini Moro Atwal, itamunu be koto kom yat nono twero bedo yoti?

Som Sabuli 1:1-3.

**Ngapwony:** Nyut **Cal Agoa:** Yat me Isiai dokon.

- Rubanga Mito newa nyako anyakini. Anyakini me epone mene en kame yin itamo be Yat wa me Isiai oyaro nyako?

Kii dul pwonyere me 9 wan onyakunu itatam kamako kanisa kogero daraja – tien adek! Owinyunu itatam kamako kanisa no dedede. Di okounu neno be anyakini me epone mene en kame Yat gi me Isiai onyako. Tam kop kamako anyakini me komgi, cunyi, nywakgi kede tamgi.

### Adul Kolokere

Itatam ni otimere iadul moro ateteni. Imwaka me 2005 toto me jo me adul ni bin oudo obedo jocan. Udegi me buto oudo likame beco. Apama me udegi oudo korwato kede lobo, dierot me udegi oudo opong kede lobo didokon wiude da kosepo kede pote me yen. Boro me poti oudo mo romo kilomas 2 yai kii calo diko lubo yongayo Moro adiding. Tuere oudo ocobuno mako gi kitek didokon cilo me kom da oudo li. Idue kame oudo ooto isukulu nonok. Totogi bin owekoisoma piento sukulu oudo tie kakabor adikinicel.

Ceng Moro acal jo anonok me adul bin oko lwongo pi bedo ipwonyere me TCT. Di pwonyere ni tie ot anyim, gin kiko siao be kolwongo kanisa pi gero ajakanut ka Rubanga dibeo kii winyo dwan Rubanga kii adulion dedede me kuowa kede nyuto amara but jome adul gi. Joko bedo ipwonyere ni ki kanisa odwogo dikiko pwonyo joace kii kanisa gi. Gin bin kiko cweno komiti kame riamakin buli sabiti acal acal pi ilega pi pekini kame tie iya dul kede dokon kwano Rubanga pimino gi kony. Kame di jodiakal Moro no komgi Itie kede lito kame likame yei negi pur arabo kwanyo cam kipoto, ekodet mejo ikanisa bino diko timo negi. Gin kiko geno ticne jome adul. Kame di ot kangatamoro likame ber me gwoko wegi, gin oudo kigero ot kanyen. Bin gin kiko konyo ngata Moro dedede kame tie kede rem, ara ebedo Akurisitayo arabo li. Jome adul oko bedo kede wur kakame kineno kede kanisa di tie timo epone me tice acal kamano. Bin gin kiko penyo tien kop komio gin kitie konyo jo kamano. Kanisa diko nywako kede gi be: 'Kii Baibuli, Yesu bin opwonyo wa be opore gwoko kede maro jokiowa. Rubanga omaro wa aso wada opore nyuto amara no but joace. Jo diko gamo kopno kede cunyi gi dedede. Jo atos ikomgi diko geno bino ikanisa dikiko doko Ikurisitayon.

Iye Kitabu me 3 gin kiko gono map me adulgi diki leko epone kame adulgi ni epore doko cal kede ikare karomo mwakini 10-20. Kigo cal me sukulu, ude me burikis, yongoyote kadonyo ipotigi karacel kede icumai me pur. Gin oudo kingeo be gikame gin kileko nogo likame karuno cobere iyore kayoyot. Omio kipore timo tic katek dokon kipore ilega itek but Rubanga pi telogi kede Mino gi winyo. Di bin kanisa tie ieilega, gin kiko winyere pi geno kede gero yote kaoto ipotigi. Gin kicoko jo dedede kame oudo tie ked emit me konyogi, ribaro kede imemban atos kame yai iyadul kanono. Bin eko tero negi sabitin anonok pi nyano yongayo kame boro mere tie kilomas 2 paka tuno ilaco karomo mitas 1.5. Gin bin kiko wilo cabalan kawelgi yoyot me weko camgi kipoto. Ingei kare anonok gin dokon kiko wilo apikipiki. Udgi diko yito malo pien oudo kikao kade cato camgi iepone kayoyot.

Kanisa dokon oko timo jamini atot iadul. Kigero yote ace, kikunyo kuli, colonin, kigero ude kede darajan. Gero daraja oudo obedo purojekt alac didokon wel mere tek adikinicel. Gin bin likame oudo kitwero yei be kiyaro romo twero tieko tic mere iagege. Do gin kiko nywako neeno gi noni kede abumente di gin kiko minogi lilime katek. Kanisa karacel kede jome adul oko Mino gi dedede kame kitwero udo amotoko jalere tic abongo cul. Me ajikini mere, daraja oko tieko gerere kiber! Di yamo kobino dudubo daraja ni kede lwoke tenge. Kakame gin dokon kiko medo gere kede, ginoni dokon oko timere! Gin likame kiko jalakino tic noni, do kimedok dokon gero daraja kalac di tek kalamo iadul ace dodkon. Abumente diko udo amula me lwongo jomak cal me adul pi mako pilim me kanisa kocibo cunyi maro adul gi.

Icen ngei pwonyere meTCT ikom kop kamako yot kom, kanisa diko siao be komgi obedo giamia ka Rubanga. Gin kiko niang be lik etie gikopore pi cobuno tuore kare ikare. Gin bin kiko keto dul pwony kamako yot kom pi kare dedede kame ekodet katididi morono riamakin kede ikanisa. Jo diko geno keto kop kame kiwinyo kipwonyere no itic. Jokio gi diko neno alokaloka kotimere ikuo kajogo digida kiko lubo timo kamanono. Natamane do dano acel acel tie kede coloni di dokon etio kede. Gin kilwoko cinggi di pwodi likame kigeo cam kede dipwodi likame kigeo tede. Kigero ne leini gida ude, kilwoko sepulan gi kiber, dokon kigwoko miere gi di cil adikinicel. Tin do, jo likame bedo toure dokon kitwero muketo tuo mogo katitino apirgi.

Di pwodi ajikini me pwonyere me TCT liko tuno, oudo gin kitieko wilo turakita me puro poti gida. Bin kitieko gero paka sukulu da, kilinik da oudo kitieko gero dikitio kede burikin dokon di kipuo die rot mere kede simit me wek jo dedede me adul muketikin iye. Jo bin oko donyo oot ikanisa icel icel tetekeny kiket cuny gi itimo tic me konyo jopiny. Jo osomo Baibulin gi di kiko mino acel me tomon kede cunyi dedede. Cuo diko nyuto amara but mon gi di kiko weko bungo gi bala lem. Kakame bin kanisa ogo kede map mwakini kany cen, oudo eneno bala gikame likame bino cobere kakare pi kare me mwakini 10-20. Do kii winyo dwan Rubanga, gin bin kiko tieke pi mwakini 5 kenekene! Pwodi imemban me kanisa tie medere kede ariamakin pi timo yik kamako Tice me Amara, do manoni do tie timere pi konyo adulion kakio kede gi pien kii adul gin kamakogi, pekini adongo do ber ongongar.

- Anyakini me epone mene en kame jome adul ni oneno?
  - *Me cuny – tam me maro Rubanga dibeo kii maro jome adul, mire itek itic me kanisa, somo Baibuli, mino acel me tomon gi kede cunyn aler, jo di tie bino but Kurisito*
  - *Me kom – wud omedere dibeo kitie me yongoyote, yot kom oikere kiber, dibeo kii gwoko giacwea ka Rubanga*
  - *Kii nywak – nywak aber kede abumente, joadul oko neno kanisa kede wang aberdokon kiko bedo kede purojekin kakonyo j, nyom gi da oko nyigiriro di tek (bungo mon oko jik)*
  - *Tam – sukulu kii adul, omedo nejo diru*
- Wun itamunu be pinyo en komio kanisa liko jiko tic kakame do rem odoko li kede kii adulgi do kimedere pororo konyo jo me adulion kakio kedegi da?

## Numunumo Anyakini wa - Dakikan 20

Som Sabuli 145:6-7.

- Pinyobo en omio pire tek newa pi numunumo jamini kame Rubanga otimo? (*Otatamo dwongo ka Rubanga kede numunumo bero mere kolamar*)
- Onenunu ber kop kamako adul wa – anyakini mene en kame otiekunu neno iadulion gi?

- Me cuny – bala nat; Nying Rubanga udo deyo, wel me joko yei tie medere, niang me jo tie nyai
- Me kom – bala nat; wud, ude, gwoko yot kom, gwoko giacwea ka Rubanga
- Nywak – bala nat; nywak kede abumente, jome adul kede dikale
- Tan bala nat; ifoma oikere, diru me tic oikere

**Ngapwony:** *Kame di ekodet tie kede map kii Itabu me 3, ter kare me ngingico en. Nen gikame kotieko cobo timo ki map no. ti kede alokaloka go pi konyou kii leno tam ikom kop kamako anyakini.*

*Kame di itiekunu timo giatima ni nenunu be INUMUNUMUNU gi dedede kame Rubanga otirko timo dibeo kicing kanisa. Manoni karuno bedo kii lwongo jo bino mino caden, wero were me woro, ilegal, arabo timo gimoro ace. Cenge mogo ekodet mito temuno yiko inumunum moto katero kare kalamo mano icen!*

## **Anyakini mege ace en kame koto wan oudo oporenu neno? – dakikan 50**

### **LENO TAM IEKODET KATIDI – dakikan 20**

Leunu tam ikom anyakini ace kame itamunu be Rubanga mito ne joadul wu neno arabo jo me adulion kakio kede wu. Terunu kare di itieunu lego karacel. Tamunu kop kamako alokaloka me kom, cuny, nywak kede tam. Magonogi cengemogo karuno bedo jamini kame likame icobunu ikom map me ilek me atiekini. Dokon cengemogo kitwero bedo jamini kanyen kame Rubanga tie keto icunyu.

### **MINO ADWOKINI – dakikan 10**

**Ngapwony:** *Dido ikodeta tie minoadwokini me gikame gin kileo, ket anapeta me anyakini kame jo tie mito neno go ikor ebao. Kur inyogao tam kame otieko wokun. (Kame di ekodet moro da dokon owok kede tam acel nono, monono do udo tie cuto.)*

### **LENO TAM IEKODET KADWONG – dakikan 20**

- Jamini mege en kame owok cacal kede gikame jo oudo owinyo sek?
- Do mege en kobedo pat kede gikame jo oudo otieko winyo?

Goi dokon Map me Ilek anyen ace. Ket gigi iye:

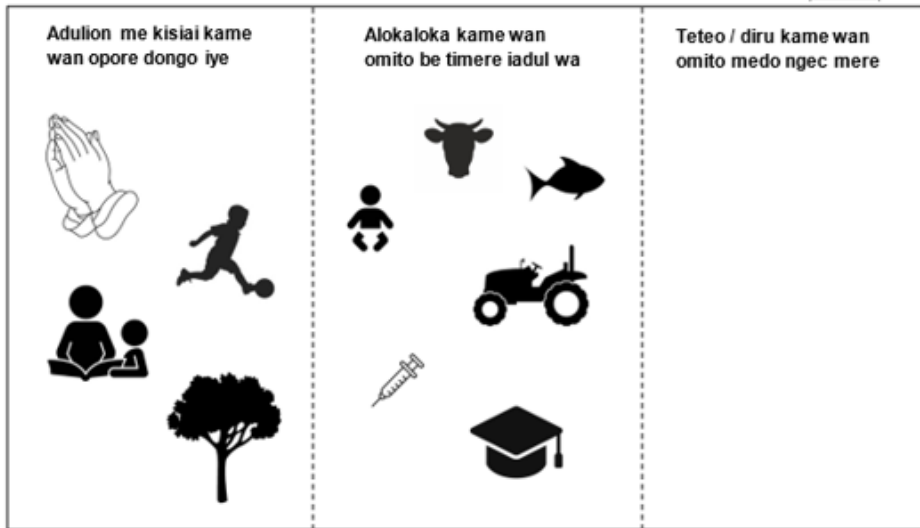
- Alokaloka kame wun imitunu neno iadulwu
- Adulion ace kame gen wu tie pi tuno iye

Tamakino gono map acil adikinicel kame di karinikin. Ikaruno mono dano moro kame tie kede diru me gono map di etio kede tam kame jo owokunu kede dedede. Dido iko liere malo ikor apama me kanisa kakame jo twero nene kiye didik.

Dido map me ajikini ni do kotie gono, joace twero ngingico alokaloka moronic dedede kame wun itieunu mito neo di otimere. Wandiko gi idiere diere me **Posta: Kamako Yikwa.**

**Ngapwony:** Cengemogo akaruno bedo gimoro acal kamane, di elubere kede alokaloka kame jo tie mito neno:

**Adulion me kisiai kame wan opore dongo iye**



## Yero madalan kame lubo – dakikan 50

Oyarunu oot yero alokaloka mene en kame omitunu kemo pi tic iye, kede mene en kame oyaro tic iye icen.

### LEGO KADANO APIRE – dakikan 5

Terunu kare me tamo kop kede ilega pi alokaloka kame kanisa koto karuno kemo iye wang gi pi tic iye. Kwaunu Rubanga rieko.

### LENO TAM IEKODET KADWONG – dakikan 40

Geunu kede nywako gikame iwinyunu ibut Rubanga kame En emitu newu timo kame lubo. Ilega wa pore telo Ticewa me Amara kame di onyikunu inyime. Nywakunun tam karacel:

- Tice mege me Amara en kame oporenu timo kame lubo?
- Do ngai en kame ibecokina me timo yik timogi?

**GIATIMA KAME DIC LIKIYE** – Kame di tam kapapat katotatota tie wokun di dokon kakame iporenu geno kiye likame idelelei neu iye sawa me ilega, ikarununu yeyeko gi di ilubunu madalan kalubo gi:

1. Wandikunu alokaloka kame imitunu neno ikad apat.
2. Napunu Kadin go iya bunge adek di lubere kede yoto me tieko pekini me igi:
  - kame tieko yoyot
  - kame
  - tieko tek kalamo
3. Wandiko esula 1 ikom kame tieko yoyot, diko wandiko esula 2 ikom kame tieko tek adikinicel
4. Ket Kadin go karacel dokon di iko keto gi iatuket adek kalubere kede teko me pir gi (kapiigi tek akalamo, kame pirgi tek diere diere, kede kame pire tek momot).
5. Wandiko namba me are ikor kadin, dilubere kede atuket kame gin kitie iye:
  - 1 – kapire tek kalamo
  - 2 – kapire tek kadiere diere
  - 3 – kapire tek momot
6. Gikatelowu en ine be jamini kame pirgi tek kalamo dodi dokon tieko gi yoyo ten kame kopore geno

tic ikomgi. Alokalo kame pirgi tek momot dodi dokon tic ikomgi tek en kame oporenu keto ieilega tetekenyo okounu tic ikomgi iyanyim. Do akadi di amanono, iakadi di gimoro tic iye tek dodi pire tek itwero geno do ber tic ikomen me agege.

#### **LENO TAM IEKODET KADWONG – dakikan 5**

Som Jugalatia 6:9.

- Dwong kop kapire tek ieitieng ni en nyo? (*kur ijikunu timo giaber, medenu kede wwinyo dwan Rubanga kede gene pi anyakini*)
- Oporenu timo nyo icen ngei tieko cobo timo purojekin kame winyere pi timo? (*penyunu Rubanga pi gikame lubo*)

Kakame otiekunu kede timo Tice me Amara di okounu neno alokaloka di tie timere, likame dokon epore newa jiko timo giaber. Oporenu dwogo cen iposta di okounu penyo Rubanga gikame oporenu timo kame lubo. Di okounu winyo, diokunu nywake bala ekodet, di okounu cweno tam kamako epone me timo!

### **Tureining/ Itinai – dakikan 20**

#### **LENO TAM IEKODET KADWONG**

Opongunu do nataman adulon adek odong iposta. Pi dongo jumula kii isiai kede kii anyakini, cengemogo eyaro mito newa nyogao bebeo iye Kitabu me TCT me agege. Arabo cengemogo eyaro mito newa tureining ace tetekenyo odongunu kii dirus. Yutununu be DUL me A kamako tureining ni dul pwonyere mere tero dakikan 45. Jotel karuno temuno pwonyo ginoni but ikodeta kapapat iyre kayoyot. Dul pwonyere nini ribaro dwong kope kapirgi tek kie Itabu me 1-3.

Yotkom, nyom kede dongo idue, Epone me mako Sente, Pur (Pito godere kede daro Leini), kede Tuco ejiri dededepwonyo diru kapire tek odocon. Kame di kanisa wa tie auta kii dul me kopni, jotel wa karuno dokon temuno pwonyo diru nogi but jo. Arabo okaruno dokon ropo itabun ace kame konyowa udo diru ace kapapat, bala nat kame di jo tie timo tic me pur kede diru cuto, cengemogo otwero mito tureining ace kamako epone me puro cam kacatere kapapat.

**Ngapwony:** *wandiko adwok me peny gi iebao.*

- Diru mege en kame wan otamunu be koto dokon onyogaunu udo tureining iye ikanisa wa?
- Diru kanyen mege en kame koto karuno kelo newa ameda ikanisa kede but joadul wa kame opore dokon tureining iye, pi konyo wa cobo kelo alokaloka ikom dul me adek kageo posta wa?

Pi epone me tureining acel acel kame kowandiko piny, otamunu karacel ngai en kame koto twero minowa tureining nono.


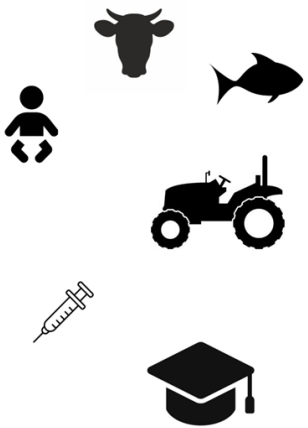
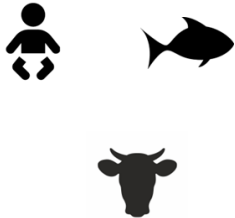
- Benyo, ingeunu jo diru kamalo bala nat idaktalen, jomi acora, arabo jopur kitegekina?
- Benyo, tie NGOs mogo kiyapi kede wa amotoko joyapesi me abumente me adul kame timo tureining?
- Benyo, tie ngatamoro kame wan okarununu winyo kibute kame cenge mogo ngeo tureining moro kame tie karamoro?

**Ngapwony:** *Kame di itieunu wute kede udo dano kame karuno timo tureining moro ace, otie kede gen ikom ngingico Baibuli kii ajikini kame bino konyo wa tieko peko no kede epone me timo ginoni.*

Ikom anapeta kame tie iye bao, yeunu tureining mene en kame pire tek kalamo ne kanisa wo (kede adul) pi udo kame lubo. Manono karuno bedo inyogai me itabun ace me diru me TCT arabu tureiningo

diru kanyen dokon. Memedunu epone me tureining nogoi iadul me adek kajiko **Posta: Wu: Yik Wa Kanyen**

**Ngapwony:** Kajiko mere 'Yik Wa' cengemogo posta twero bedo di likede gimoro kacal kaman.

Adulion me kisiai kame wan opore dongo iye	Alokaloka kame wan omito be timere iadul wa	Teteo / diru kame wan omito medo ngec mere
		<p>TCT M3</p> <p>TCT Agriculture</p> 

## Ilega me cego – dakikan 20

### ILEGA IEKODET KATIDI

Nenunu mapwu me Ilek kede posta me yik wu. Terunu kare me ilega iekodet katino tetekeny Rubanga konyu nyako anyakini pi deyo mere. Icen ngeiilega, nywak tam moronic dedede kame nyen obino iwi kede ekodet kadwong.



## **Madala kalubo en mene?**

Pwoc kadwong! Itiekunu tuno do iajikini me itabu me tureining kamako yik meTCT. Tamunu ber pi alokaloka kame kanisawu kede adulwu otuno iye pi mwakini atot atota okato cen. Rubanga ber adikinice!

PUPAKINO: Map me Ilek kede Posta me Yik obedo jamini me cing kame konyowu dongo kede mino Rubanga deyo. Wan omiowu tam me mwono gi ikor apama me kanisawu. Gin kibino bedo me iyutun butu kame konyowu tiv pi cobo igoloi wu. Itiekunu nataman da cobo jamini katot twatwal! Ka imedee nu gongere ikom Rubanga kede mono epone me winyo dwane, enyuto be jamini atot pwodi karuno timere. Ogeno be imitunu medere kede ilek karacel di ikounu lubo gikame tie I Map wu me Ilek karacel kede timo Tice me Amara kame Rubanga oketo icunyu. Medere nu kede lubo gikame Baibuli pwonyo kii adulon dedede me kuowu. Medere nu mono rieke kede kony kakame imitunu kede kelo alokaloka iadulon wu.

## ADIA LI KIMANE: Memedo udo jamini me tic ace kede jodiru me ooko kame bino tureining jo

---

### Jamini me tic:

1. Cal Agoa: Di osiao kibut Nekemia –mane likame itio kede easwa me pwonyere, do pi mino ik but kanisa bala gime tic.

### LENO TAM IEKODET KATIDI – dakikan 30

Cengemogo oyarunu mito mono dano moro me oko pi bino tureiningo wa. Onenunu epone kame Nekemia okelo kede jo me ooko pi konye kede gikorem me ngetakino neeno kame bin Rubanga omie. Som Nekemia 1:3-4 kede 2:1-10 kede leno tam ikom peny klubere gi:

- Peko nyo en kame Nekemia tie tamakino mito cobo? Jame me tic mege en kame orem?
- Pinyobo en komio Nekemia okelo koko mere but abaka? Nyo en kame wan okarununu pwonyo ikom kop noni?
- Kie itieng 5, epone mene en kame Nekemia tie nyuto kede be en etie keto kome iikop noni?
- Epone mene en kame abaka oko gamo kede kop noni? Kuo ka Nekemia oudo tie benyo en komio abaka oko bedo kede amiton me ore?
- Nyo en kame wan opwonyunu kibut Nekemia kamako kitokin mono kony kibut jo kame tie iapugan, akadi di yei gi kede itok gi papat?

### MINO ADWOKINI – dakikan 30

Tie isawan mogo kame wan obedo li kede jorieko amalo me timo gikame Rubanga tie lwongo wa pi timo. Bala Nekemia, cengemogo wada oyarunu mito tic karacel kede abumente akite reco arabo joace kame tie kede diru amalo amotoko nat jame kame wan omitunu.

Nekemia tie kede apiranut kii madalan kame en edero:

- En ekok – en eyei ne peko kame tie ne puge. Oporenu lego tetekeny Rubanga tur cunywa – bala kame cunye tie tur kede pi pekini kame gin kitie kede iadul gi.
- En elego di ekanyo kec pi mono kony kibut Rubanga. Gimoro ni kenekene kame wan otimunu, oporenu niang be wok wa iye omio bino kibut Rubanga kenekene. Ki kes ka Nekemia ni, Rubanga bin otieko yiko cuny kabaka di en eko yabo ne Nekemia epiding me nungo tatamo ne pekini mege iyore iyore.
- Nekemia oko yamo kede wor kede rieke but ngat acel kame tie kede akarini me mine gikame en emitu. Mane obedo dano kame en bin etio ne kede genere atek adikinicel, akadi bed bala en oudo ebedo ngading me jo Isirael – Abaka Ataksas me Pasia bin opugo jo me Isirael di egamogi icing jo me Babilon. Oudo eyoyot ne Nekemia me dagi winyo kop mere, do en bin oudo etieko gero gen kede nywak aber akadi bed bala kope oudo tie. Wan otwerunu gero nywak kede jome adul wa, abumente me adul wa kede joace goda, akadi di wan likame oyei kede gi dedede kame gin kitimo. Kame di wan onyuto mit wa me tic negi, di cuny wa tingere me nyuto negi amara ka Rubanga, kame di kare tuno me wan mito kony kibut gi (bala kame Nekemia otimo kede), gida kiyaro bedo ikapakina me konyowa.
- Kwac ka Nekemia iseikna kakaler, likame oudo epongo gi dedede. Kwac kiseikina, kelo adwokini aber.
- Nekemia nyuto ne abaka mire meren kapire. Mit mere me keto jamini kakargi (eweko paco mere kede dokon abar mege da cen) en emoko ne abaka be kony kame en ebino mine oyaro bedo me timo tic kakare. Kame di wan okarununu nyuto mire wa kakaler kede epone kame wan omio kede gi dedede kame otwero, gida kibino nyuto mit gi me konyowa.

Wan oporenu ngeno ngai inono en kame tie kede akarini/ diru kamalo kame wan omito, di oko lubo rieke ka Nekemia me tuno but gi.